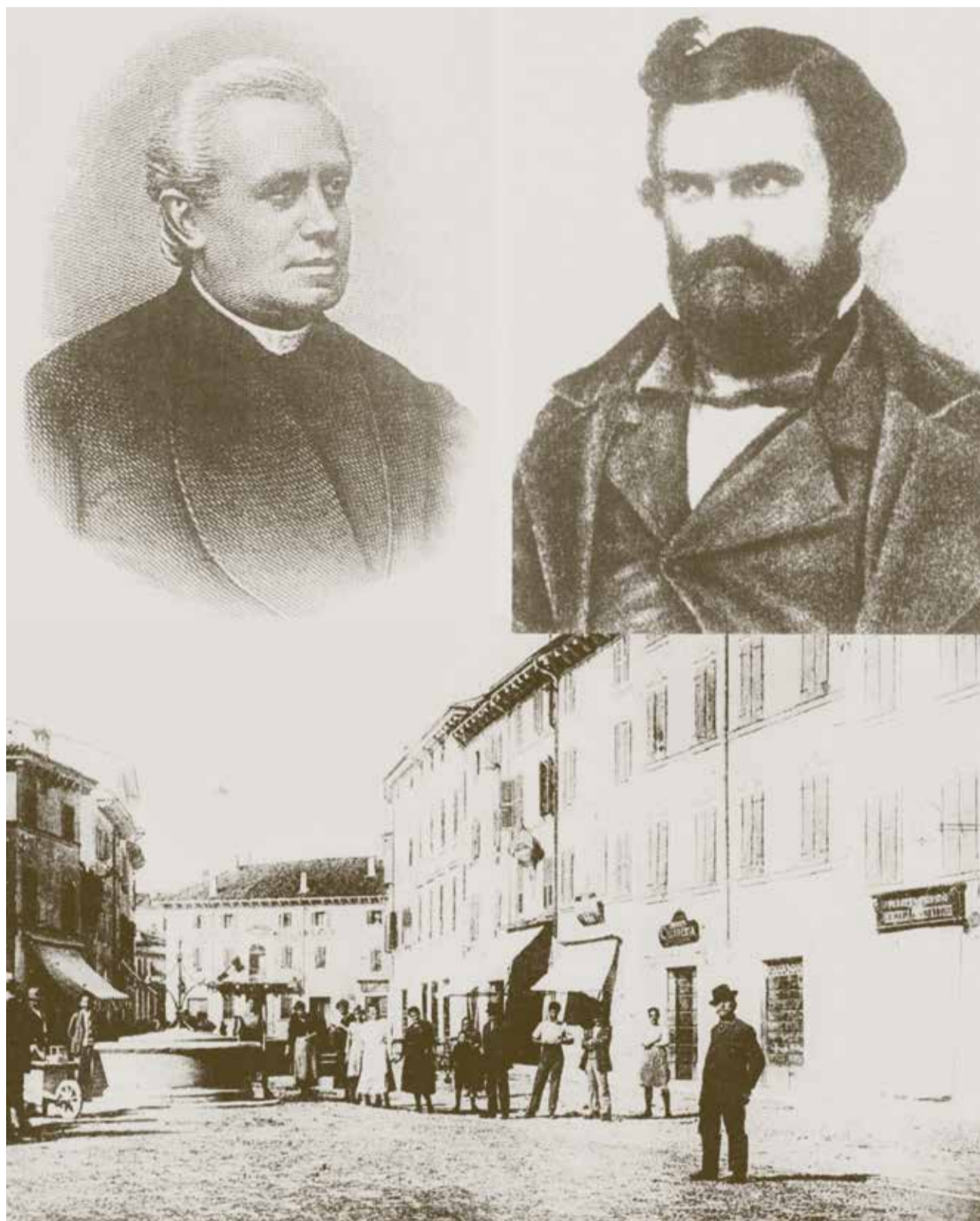


*Lunari de Valès... quel bel!*

**2024**

*domilavintiquatro*



*Pagina ecologica a cura di:*



Assessorato  
all'ecologia



Comitato giovani  
Valeggio

*Pagina culturale:*

*Luigi Dalbarba - Lino Turrini  
Testo a cura di Lino Turrini*



Stampa Cierre Grafica (VR)

## RACCOLTA PORTA A PORTA

**SECCO** conferimento: in sacchi di nylon semitrasparenti (generalmente di colore "bianco").

- Le **siringhe** vanno conferite nel sacchetto del secco con l'apposito cappuccio inserito, in modo che l'ago non sia un pericolo;
- Non vanno introdotti cocci di vetro o metalli nei sacchetti perché possono comportare rischi per la sicurezza del personale.

**PANNOLINI PER BAMBINI E ANZIANI** conferimento:

Negli appositi sacchetti di colore "rosso" che potranno essere ritirati presso l'Ufficio Ecologia o presso l'Eco Centro di Valeggio e dovranno essere conferiti con la raccolta del secco, in caso di emergenza potranno essere conferiti anche con la raccolta dell'umido, separatamente nel proprio sacchetto.

**UMIDO** conferimento: utilizzando il bidoncino di colore verde per la raccolta dell'umido all'interno di appositi sacchi biodegradabili o in mater-bi. Il bidoncino areato dell'umido (quello più piccolo) non va messo in strada ma tenuto in casa. Ricorda: le ceneri e le braci, prima di essere conferite nel rifiuto umido, devono essere spente.

**PLASTICA E LATTINE** conferimento: attraverso l'uso di sacchi di nylon semitrasparenti (generalmente di colore "giallo").

**CARTA / TETRA PACK** conferimento: in scatole, buste di carta, legata in pacchi, cartoni a perdere.

È VIETATO esporre la carta in cassette e sacchi di plastica o altri contenitori in genere. I cartoni aventi peso superiore ai 15 kg non verranno asportati.

In caso di necessità conferire in più scatole. I cartoni più grandi devono essere piegati.

Il tetra pack si raccoglie assieme alla carta.

**VERDE** conferimento: può avvenire mediante consegna diretta a gli Eco Centri Comunali oppure utilizzando l'apposito bidone per la raccolta del verde che potrà essere richiesto direttamente all'Ufficio Ecologia del Comune, con la modalità del "porta a porta" come da calendario della propria zona di residenza. La frazione verde conferita deve essere esente da materiali estranei non di natura vegetale.

**VETRO** conferimento: utilizzando il bidoncino di colore blu per la raccolta del vetro con la modalità del "porta a porta" come da calendario della propria zona di residenza.

NON conferire specchi, oggetti in ceramica, terracotta e porcellana, lampadine che vanno con il secco. Le lampade al neon devono essere smaltite presso gli Eco Centri Comunali.

## ALTRE TIPOLOGIE DI RIFIUTI

### INGOMBRANTI / DUREVOLI

I beni ingombranti devono essere conferiti direttamente presso gli Eco Centri Comunali. Chi fosse impossibilitato al trasporto in modo autonomo, può usufruire del servizio gratuito di ritiro domiciliare chiamando il Numero Verde 800-734-989. Il ritiro a domicilio dei beni ingombranti viene effettuato il 3° lunedì del mese, mentre quello dei beni durevoli il 4° lunedì del mese.

### RIFIUTI URBANI PERICOLOSI

I rifiuti urbani pericolosi devono essere conferiti direttamente presso gli Eco Centri Comunali o presso i contenitori specifici sparsi sul territorio.

**I CONTENITORI DELLE PILE** si trovano adiacenti le Scuole Elementari, Materna, Medie del capoluogo, le Scuole Materne della località di Vanoni Remelli e Salionze, adiacente la Chiesa di Santa Lucia ai Monti e presso il Supermercato Martinelli.

**I CONTENITORI DE MEDICINALI SCADUTI** si trovano presso le Farmacie del territorio e la Parafarmacia "Le Contessine".

I medicinali vanno conferiti senza scatole.

**I CONTENITORI PER GLI OLI ESAUSTI** si trovano in via dei Partigiani adiacenti il Supermercato Martinelli, in via Gorizia, in via dei Pittori nei pressi del Supermercato Italmarket, in Via Bachelet adiacente la raccolta degli indumenti.

## NUMERI UTILI

Disservizi sulla Raccolta?

800 125 850 - SERIT srl  
segnalazione@serit.info

dal lunedì al sabato  
dalle 9.30 alle 12.30 e dalle 13.30 alle 16.00

Ritiro ingombranti / durevoli?

800 734 989 - SERIT srl  
ingombranti@serit.info

segreteria attiva 24 ore su 24  
SOLO per utenza domestica



### AREA TECNICA - SETTORE AMBIENTE

Orari di apertura al pubblico:

MARTEDÌ 10.30 - 13.00

MERCOLEDÌ 10.30 - 13.00

GIOVEDÌ 15.00 - 18.00

(su appuntamento al numero di tel. 045 633 9811)

045 633 9811 / 348 4909003 WhatsApp

ecologia@comune.valeggiosulmincio.vr.it

lauro.sachetto@comune.valeggiosulmincio.vr.it

luisa.cordioli@comune.valeggiosulmincio.vr.it

ecologia@valeggio@gmail.com

## DIZIONARIO DEI RIFIUTI

Un semplice strumento per differenziare BENE!



### SECCO

Dry waste/Restmüll

accendini e penne  
attaccapanni  
bacinelle e secchi  
calze di nylon  
carta oleata per alimenti  
carta plastificata  
carta sporca da solventi e vernici  
cartelle astucci e cancelleria  
cosmetici e cotton-fioc  
giocattoli  
guarnizioni uso familiare  
gusci / cover di cellulari  
lamette usa e getta  
lastre RX  
mozziconi di sigaretta  
musicassette, cd, floppy  
nastri adesivi  
negativi fotografici  
oggetti multimateriali  
pagliette abrasive  
pannolini  
pennarelli consumati  
polveri da aspirapolvere  
posate in plastica  
scarpe e stracci inutilizzabili  
spazzole e spazzolini da denti  
spugne in genere  
stoviglie rotte  
tubetti da colla  
videocassette



### CARTA

Papier/Paper

agende, calendari, ecc  
cartone pizza  
cartoni per bevande, latte, ecc  
dépliant, pieghevoli pubblicitari  
fotocopie, poster e fogli vari  
giornali, riviste, fumetti, ecc  
imballaggi in cartone ondulato  
libri, quaderni e album disegno  
sacchetti di carta puliti  
scatole in carta per alimenti  
scatole in cartoncino per pasta  
scatole in tetra pack  
scatole per scarpe  
scatole per detersivi  
tovaglioli di carta puliti



### VERDE

Green waste/Grünschnitt

fiori recisi  
sfalci d'erba  
potature di alberi e siepi  
ramaglie  
residui dell'orto



### PLASTICA

Plastic/Kunststoff

imballaggi di plastica  
bombolette spray no T/F  
bottiglie in plastica  
coperchi e vasetti dello yogurt  
flaconi in plastica di detersivi  
foglio di alluminio per alimenti  
lattine per bevande  
moka per il caffè  
pellicola in nylon  
pentole, pentolini e padelle  
piatti e bicchieri monouso  
sacchetti per caffè  
scatolette e barattoli per alimenti  
tappi per bottiglie  
tubetti di dentifricio e simili  
tubetti in alluminio per conserve  
vaschette in alluminio  
vaschette in plastica o polistirolo  
vasetti in plastica dello yogurt



### UMIDO

Organic waste/Biomüll

avanzi di cibo  
bucce di frutta  
carne, ossa e pesce  
ceneri spente da stufa o camino  
filtri da tè  
fondi di caffè  
gusci di uova e frutta secca  
lettieria naturale di piccoli animali  
pane e farinacei in genere  
scarti di verdura e fiori recisi  
tovaglioli di carta usati



### VETRO

Glass/Gläser

bicchieri di vetro  
bottiglie di vetro  
vasetti e contenitori in vetro



### FERRO

Iron/Eisen

biciclette  
caffettiere e pentole  
cerchi per ruote  
forni e fornelli  
reti da letto e recinzione  
scaffali metallici



### PILE

Batteries/Batterien

pile a bottone  
pile a stilo o rettangolari  
pile rasoio



### INGOMBRANTI

Bulk rubbish/Sperrmüll

attrezzi voluminosi  
divani, poltrone e materassi  
grossi secchi, mastelli in plastica  
mobili ed arredi in generale  
onduline in vetroresina  
stendipanni in resina  
tapparelle, tubi in PVC



### BENI DUREVOLI

Durable goods/Haushaltsgeräte

calcolatrici, telecomandi  
congelatori, frigoriferi condizionatori  
lampade a neon  
lampade a risparmio energetico  
lavastoviglie e lavatrici  
lettori DVD, cellulari, PC, ecc.  
piccoli elettrodomestici  
televisioni e monitor PC



### MEDICINALI

Medicines/Arzneimittel

disinfettanti, pomate  
farmaci scaduti  
fiale per iniezioni



### LEGNO

Wood/Holz

assi, legname, tronchi  
bancali in legno  
cassette in legno  
infissi, porte e senza vetro  
mobili in generale



### RIFIUTI PERICOLOSI

Hazardous waste

Gefährlicher Abfall

bombolette spray  
contenitori con simboli T/F  
contenitori per trielina, solventi  
smacchiatori, insetticidi  
spray con simboli di pericolosità



### ALTRO

Other/Sonstiges

batterie auto  
filtro olio esausti  
oli vegetali di friggitura  
oli minerali esausti  
barattoli di vernice vuoti  
lampade al neon  
lampade a risparmio energetico

#FAILADIFFERENZA



Giovanni Baltrame - Ritratto con la barba da missionario ed esploratore

## Don Giovanni Baltrame

(Valeggio 21.11.1824 - Verona 8.4.1906)

Ricorre quest'anno l'anniversario della nascita di due valesgiani illustri, tra loro coetanei: don Giovanni Baltrame e Jacopo Foroni, musicista.

La famiglia Baltrame in Valeggio è assai numerosa, posta com'è sotto la responsabilità del nonno Giovanni. Si tratta di falegnami e carpentieri qui presenti già nel Settecento in occasione della ricostruzione della nuova chiesa parrocchiale. L'ambiente valesgiano del primo Ottocento, dopo le tre guerre napoleoniche, è duro e certamente non facile. Siamo sotto il dominio dell'I.R. Governo d'Austria ed in una fase di difficile ripresa economica.

La prima formazione scolastica di Giovanni avviene nella scuola di Valeggio (ai tempi di don A. Carpani), posta allora dalle autorità austriache sotto la responsabilità del parroco.

Qualche sacerdote locale ha poi seguito e indirizzato il ragazzo. A 15 anni infatti egli è allievo in Verona dell'Istituto di don Nicola Mazza, dove sarà poi chierico e sacerdote.

Come uomo dimostra doti notevoli: ha carattere aperto, generoso, socievole, pratico, intelligente, serio, responsabile, disponibile e generoso. Gran lavoratore, gode di buona salute e di robusta costituzione fisica, che gli saranno utili particolarmente in terra d'Africa e lo soccorreranno in difficili circostanze. Notevole è anzitutto la sua capacità di adattamento a climi, persone ed ambienti diversi.

Sacerdote mazziano, rimane per tutta la vita al servizio dell'Istituto (non solo per i primi quattro anni dopo il sacerdozio, secondo la norma).

Pure il fratello Girolamo, anche lui mazziano e studente a Padova, diviene curato e parroco in diocesi attivando il cosiddetto gruppo dei Baltrame in S. Pietro Incariano.

Giovanni diviene missionario in Africa per invito di don Nicola Mazza, sentendosi portato a questa impresa non semplice. Tutto quello che compie don Giovanni Baltrame nei suoi viaggi ha questo unico scopo: trovare tra i neri in Sudan i luoghi e i popoli adatti per impiantarvi una missione cattolica. Segue in questo gli insegnamenti e le disposizioni dello stesso don Nicola Mazza il quale desidera formare a Verona i futuri sacerdoti africani.

Resta missionario per tutta la vita nel suo spirito. Viaggiatore ed esploratore (1853-1862), è acuto osservatore, interessato alle persone e, attento alla natura ed all'ambiente nuovo che lo circonda, prende sempre nota di tutto quanto lo attira, confronta e valuta ciò che vede lungo il Nilo Azzurro, il Nilo Bianco ed il Sobat spingendosi in zone inesplorate. Pur nel riposo forzato di Assuan prosegue le sue interminabili ricerche.

Studiose e scrittore attento all'arte dello scrivere, mostra qualche accenno di retorica. Usa un italiano ottocentesco, manzoniano e toscaneggiante; ha una certa cultura e studia in particolare le lingue degli africani (Denca e Acca).

Scrivendo numerose opere, frutto diretto delle sue esperienze africane. Rivede spesso i suoi appunti di viaggio e si rammarica di quelli perduti in circostanze sfavorevoli.

Resta comunque figura notevole e per questo ottiene numerosi riconoscimenti. Geografo nel senso più ampio e attuale del termine, è attento e metodico nella descrizione, ma è soprattutto osservatore pratico e realista.

Lo interessano usi e costumi locali, persone, lingua, struttura sociale, ambiente, economia e condizioni di vita. È particolarmente preciso agli aspetti economici, come, del resto, lo era lo stesso Nicola Mazza.

Educatore (1869-1896), insegna nelle scuole normali cittadine, sia maschili che femminili, storia, geografia e morale. Come Abate, regge prima l'istituto femminile e poi ambedue i rami degli istituti mazziani dopo la morte di don Gioachino Tomba, primo successore di don Nicola Mazza.

Conferenziere facondo, buon oratore, mantiene relazioni con diversi ambienti e collabora con gli istituti geografici ed accademici presenti a Verona, a Venezia ed altrove.

Riprende i temi allora dibattuti dall'opinione pubblica come quelli coloniali (l'Italia va cercando colonie in Africa) ed è preso tra amor patrio, missione civilizzatrice e valori cristiani. Particolarmente aspro si mostra verso la pratica inumana della schiavitù, cioè la tratta e la vendita di esseri umani.

Teologo lo è soprattutto negli ultimi scritti, ove tratta diversi temi morali (Verbo incarnato, Passione...). Ma la sua moralità discreta affiora anche altrove, sempre alla ricerca di ciò che è utile, giusto e possibile.

Teologo lo è soprattutto negli ultimi scritti, ove tratta diversi temi morali (Verbo incarnato, Passione...). Ma la sua moralità discreta affiora anche altrove, sempre alla ricerca di ciò che è utile, giusto e possibile.

Teologo lo è soprattutto negli ultimi scritti, ove tratta diversi temi morali (Verbo incarnato, Passione...). Ma la sua moralità discreta affiora anche altrove, sempre alla ricerca di ciò che è utile, giusto e possibile.

Teologo lo è soprattutto negli ultimi scritti, ove tratta diversi temi morali (Verbo incarnato, Passione...). Ma la sua moralità discreta affiora anche altrove, sempre alla ricerca di ciò che è utile, giusto e possibile.

Teologo lo è soprattutto negli ultimi scritti, ove tratta diversi temi morali (Verbo incarnato, Passione...). Ma la sua moralità discreta affiora anche altrove, sempre alla ricerca di ciò che è utile, giusto e possibile.

Teologo lo è soprattutto negli ultimi scritti, ove tratta diversi temi morali (Verbo incarnato, Passione...). Ma la sua moralità discreta affiora anche altrove, sempre alla ricerca di ciò che è utile, giusto e possibile.

Teologo lo è soprattutto negli ultimi scritti, ove tratta diversi temi morali (Verbo incarnato, Passione...). Ma la sua moralità discreta affiora anche altrove, sempre alla ricerca di ciò che è utile, giusto e possibile.

Teologo lo è soprattutto negli ultimi scritti, ove tratta diversi temi morali (Verbo incarnato, Passione...). Ma la sua moralità discreta affiora anche altrove, sempre alla ricerca di ciò che è utile, giusto e possibile.

# GENAR 2024

<b>1</b> LUNI	Ss. Madre di Dio - Ottava di Natale	Bonano	<b>17</b> MERCOLI	S. Antonio abate protettore degli animali	
<b>2</b> MARTI	S. Basilio, S. Gregorio N.		<b>18</b> SOBIA	Inizio Ottavario di preghiera	☺
<b>3</b> MERCOLI	Ss. Nome di Gesù, S. Genoveffa		<b>19</b> VENDRI	Ss. Mario e Compagni martiri	
<b>4</b> SOBIA	Ss. Ermete e Caio	☺	<b>20</b> SABO	Ss. Fabiano e Sebastiano	
<b>5</b> VENDRI	S. Amelia		<b>21</b> DOMINICA	Domenica della Parola, S. Agnese	III T. O.
<b>6</b> SABO	Epifania - Pasqueta	Giornata dell'infanzia	<b>22</b> LUNI	S. Vincenzo	
<b>7</b> DOMINICA	Battesimo di Gesù	Festa del Tricolore	<b>23</b> MARTI	S. Emerenziana	
<b>8</b> LUNI	S. Massimo	I T. O.	<b>24</b> MERCOLI	S. Francesco di Sales	
<b>9</b> MARTI	S. Marcellino		<b>25</b> SOBIA	Conversione di S. Paolo - S. Paol dei segn	☺
<b>10</b> MERCOLI	S. Aldo		<b>26</b> VENDRI	Ss. Timoteo e Tito	
<b>11</b> SOBIA	S. Iginò	☺	<b>27</b> SABO	S. Angela Merici	Giornata della memoria
<b>12</b> VENDRI	S. Cesira		<b>28</b> DOMINICA	Inizio Carnevale	IV T. O.
<b>13</b> SABO	S. Ilario		<b>29</b> LUNI	S. Costanzo	Giornata dei lebbrosi
<b>14</b> DOMINICA	S. Felice	II T. O.	<b>30</b> MARTI	S. Giacinta M.	
<b>15</b> LUNI	S. Mauro		<b>31</b> MERCOLI	S. Giovanni Bosco	
<b>16</b> MARTI	S. Marcello				

Il sole

01 Gennaio sorge alle ore 7.41 e tramonta alle ore 16.43

15 Gennaio sorge alle ore 7.38 e tramonta alle ore 17.00

### I proerbi del mese

An noo, vita noa

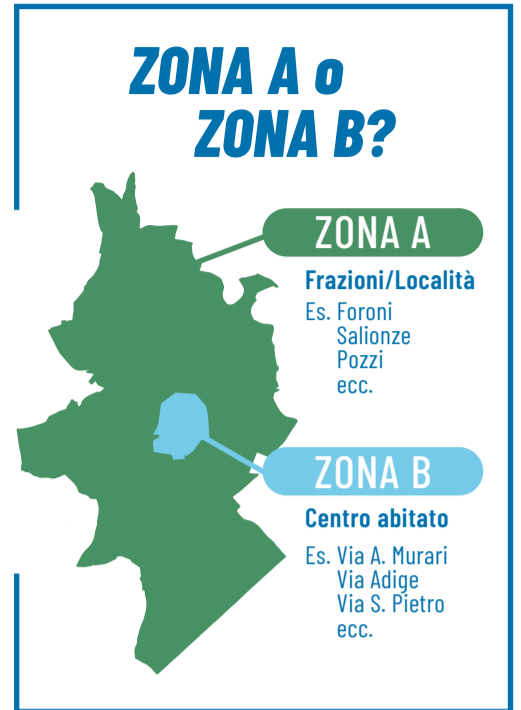
De Genar no gh'è galina o galinasa che oi no la fasa

2024  
**GENNAIO**  
JANUARY/JANUAR

**ZONA A**

**ZONA B**

	<b>LUNEDÌ 1</b>	
VETRO	<b>MARTEDÌ 2</b>	UMIDO
	<b>MERCOLEDÌ 3</b>	CARTA
SECCO	<b>GIOVEDÌ 4</b>	
UMIDO  PLASTICA E LATTINE	<b>VENERDÌ 5</b>	
	<b>SABATO 6</b>	UMIDO
	<b>DOMENICA 7</b>	
UMIDO  VERDE	<b>LUNEDÌ 8</b>	SECCO  VERDE
	<b>MARTEDÌ 9</b>	UMIDO  VETRO
CARTA	<b>MERCOLEDÌ 10</b>	
SECCO	<b>GIOVEDÌ 11</b>	
UMIDO	<b>VENERDÌ 12</b>	PLASTICA E LATTINE
	<b>SABATO 13</b>	UMIDO
	<b>DOMENICA 14</b>	
UMIDO	<b>LUNEDÌ 15</b>	SECCO
VETRO	<b>MARTEDÌ 16</b>	UMIDO
	<b>MERCOLEDÌ 17</b>	CARTA
SECCO	<b>GIOVEDÌ 18</b>	
UMIDO  PLASTICA E LATTINE	<b>VENERDÌ 19</b>	
	<b>SABATO 20</b>	UMIDO
	<b>DOMENICA 21</b>	
UMIDO	<b>LUNEDÌ 22</b>	SECCO
	<b>MARTEDÌ 23</b>	UMIDO  VETRO
CARTA	<b>MERCOLEDÌ 24</b>	
SECCO	<b>GIOVEDÌ 25</b>	
UMIDO	<b>VENERDÌ 26</b>	PLASTICA E LATTINE
	<b>SABATO 27</b>	UMIDO
	<b>DOMENICA 28</b>	
UMIDO	<b>LUNEDÌ 29</b>	SECCO
VETRO	<b>MARTEDÌ 30</b>	UMIDO
	<b>MERCOLEDÌ 31</b>	CARTA



**AVVISI SULLA RACCOLTA**



**Dalle 21.00 alle 24.00**

Sacchi e/o contenitori vanno posti all'esterno della propria abitazione sul marciapiede o lungo la strada



**Divieto di sacchi neri**

I rifiuti conferiti nei sacchi neri non saranno ritirati

**I PANNOLINI VANNO**

raccolti in appositi sacchetti di colore rosso e conferiti con la raccolta del secco

**#FAILADIFFERENZA**

I termovalorizzatori, impianti che trasformano rifiuti solidi urbani in energia, hanno vantaggi come la produzione di energia rinnovabile e la riduzione dei rifiuti in discarica, ma suscitano preoccupazioni per le emissioni inquinanti e l'impatto sulla salute.



**Obiettivo**

L'UE mira a diminuirne l'uso, promuovendo il riciclo.



**Cosa puoi fare**

Ogni cittadino può contribuire differenziando i rifiuti correttamente, sostenendo il riciclo e riducendo l'uso dei termovalorizzatori. Questi passi sono cruciali per una gestione più sostenibile dei rifiuti, in linea con gli obiettivi dell'Unione Europea.

**LEGENDA RIFIUTI**

**CARTA**  
Paper/Papier

**PLASTICA**  
Plastic/Kunststoff

**SECCO**  
Dry waste/Restmüll

**VERDE**  
Green waste/Grünschnitt

**VETRO**  
Glass/Gläser

**UMIDO**  
Wet waste/Biomüll

**MA DOVE VA?**

Decor natalizi	SECCO
Albero di Natale finto	SECCO
Albero di Natale vero	VERDE
Filo luci albero di Natale	DISCARICA

**ECO CENTO VALEGGIO** Via Andrea Pacinotti  
328 420 9852

LUN 14.00-18.45  
MAR 08.00-11.45  
14.00-18.45  
MER 14.00-18.45  
SAB 08.00-11.45  
14.00-17.15

**ECO CENTO SALIONZE** Casa San Giovanni  
348 760 7451

MAR 08.00-11.45  
14.00-18.45  
GIO 14.00-18.45  
SAB 08.00-11.45  
14.00-17.15

**SCARICA "MUNICIPIUM"**

Qui è possibile trovare le informazioni utili sulla raccolta dei rifiuti e molto altro...



iOS



Android



Valeggio sul Mincio - veduta

## FEBBRAR 2024

1	SOBIA S. Verdiana	
2	VENDRI <i>La Candelora</i> - Presentazione di Gesù al tempio	Giornata della vita
3	SABO S. Biagio	<i>Benedisio' dela gola</i> ☺
4	DOMINICA S. Gilberto	V T. O. Giornata della lotta contro il cancro
5	LUNI S. Agata	
6	MARTI S. Paolo Miki	
7	MERCOLI S. Teodoro	
8	SOBIA S. Girolamo Emiliani	<i>Sobia grasa</i>
9	VENDRI S. Apollonia, S. Rinaldo	<i>Vendri gnocolar</i> ☺
10	SABO S. Scolastica	<i>Sabo gras</i> Giornata del Ricordo
11	DOMINICA S.B.V. Maria di Lourdes - Patti Lateranensi	Giornata del malato VI T. O. 🇮🇹
12	LUNI S. Eulalia, S. Melezio	<i>Luni pignatar</i>
13	MARTI Ss. Fosca e Maura	Giornata della radio Ultimo di Carnevale
14	MERCOLI S. Valentino - <i>Festa dei morosi</i>	Le Ceneri
15	SOBIA Ss. Faustino e Giovita	
16	VENDRI S. Giuliana	Digiuno e astinenza ☺
17	SABO Ss. 7 fond. Ordine dei Servi di Maria	
18	DOMINICA S. Gertrude	I Tempo di Quaresima
19	LUNI S. Barbato	
20	MARTI S. Giacinta	Giornata della giustizia sociale
21	MERCOLI S. Pier Damiani	Giornata nazionale del Braille
22	SOBIA Cattedra di S. Pietro Apostolo	Dedica dell'Antica Ven. Pieve
23	VENDRI S. Policarpo	Digiuno e astinenza
24	SABO S. Modesto	☺
25	DOMINICA S. Adelmo	II Tempo di Quaresima
26	LUNI S. Nestore	
27	MARTI S. Leandro	
28	MERCOLI S. Romano	Giornata delle malattie rare
29	SOBIA S. Ilario, S. Osvaldo	

### Il sole

01 Febbraio sorge alle ore 7.25 e tramonta alle ore 17.20  
15 Febbraio sorge alle ore 7.08 e tramonta alle ore 17.39

## Il pensiero di un contemporaneo

(C. Cipolla. Sotto il tropico del Cancro. Gazzetta Letteraria n. 10 Torino, 11 Maggio 1893)

Un episodio del volume "Nubia presso File, Siene, Elefantina" desta speciale interesse, poiché ritrae dal vivo la tristissima piaga della schiavitù.

Si parla continuamente, specialmente ora, della tratta dei Negri. Non c'è libro di viaggiatori che non contenga dolorose narrazioni a tal riguardo. Eppure sembra che l'argomento sia sempre nuovo... Tutt'intero un lungo capitolo è dedicato al racconto delle sventure della schiava Fathima, la schiava di uno dei Barabra...

Il Beltrame nutre buona speranza sull'avvenire delle schiatta Africane. Il Nero sarà meno progressivo del Bianco, ma pur non è refrattario alla civiltà; educato è abbastanza intelligente.

Preoccupato del destini dell'Africa, è compreso del dovere che gli Europei hanno di lavorare per la sua redenzione...

Il Beltrame nutre molta fiducia nell'opera delle potenze europee nelle colonie, che, a gara, esse costituiscono sul litorale e anche all'interno dell'Africa.

Fiducioso nell'avvenire dei negri, egli vuole che l'Europa, nell'atto di fondare le colonie, si ricordi che a queste spetta una grande opera umanitaria e che, alla fin fine, queste colonie sono destinate, in un tempo più o meno lontano, a rendersi indipendenti... Le nazioni Europee devono cercare in Africa non di ottenere conquiste durature, ma popoli da redimere, popoli coi quali poscia potranno mantenere rapporti vicendevolmente proficui...

Per quanto si può congetturare: la civilizzazione dell'Africa è uno di quei problemi che la nostra tramanderà alla futura generazione.

### Giovanni Beltrame e la schiavitù in Africa

(Letta al R. Istituto Veneto di Scienze, Lettere ed Arti, pubblicata nel dicembre 1896).

...

E, per entrare subito in argomento, dirò che da oltre tre quarti di secolo, la tratta e il commercio degli schiavi hanno destato fra gli Europei l'indignazione universale così, che la maggior parte delle nazioni incivilite ha già decretata l'abolizione della schiavitù.

La Francia, fin dal 1814, ordinò l'emancipazione degli schiavi in tutte le sue colonie: e l'America ne ha già seguito l'esempio. Crociere permanenti sono state dalla Francia e dall'Inghilterra stabilite sulle coste africane; e perciò la tratta e il commercio degli schiavi, se oggi non sono tolti del tutto, hanno però diminuito d'assai.

E ultimamente, dietro l'impulso di Sua Maestà il Re dei Belgi, si sono costituiti Comitati, pressoché in ogni Stato d'Europa, aderenti all'Associazione internazionale per l'esplorazione e l'incivilimento dell'Africa, fondata a Bruxelles il 14 settembre 1876.

Anche l'Italia formò allora il suo Comitato, del quale io pure fui chiamato all'onore di far parte, e di cui il Presidente fu dapprima Sua Altezza, allora, il Principe Umberto, e dopo la sua esaltazione al trono d'Italia, successe nella presidenza il non mai abbastanza compianto Principe Amedeo...

Dirò intanto che la tratta e il commercio degli schiavi, contro cui tanto si adoperano le Potenze europee, vengono esercitati, di soppiatto, anche oggidì da uomini barbari ed avidi di merce umana...

E qui convien sapere che il più leggero pretesto fra i Negri dà origine tante volte, com'io ne fui testimonia, alle più sanguinose lotte fra tribù e tribù, provocate più che dal desiderio di vendetta per usurpazione di pascoli, dalla brama di far prigionieri per servirsene poi e vendere come schiavi a que' mercanti...

Purtroppo io vidi, e si vedono tuttora, sebbene in minori proporzioni, convogli di schiavi, alcuni dei quali incatenati ferocemente, ed altri con una grossa e pesante forza di legno al collo, attraversare di nascosto le foreste e i deserti, per essere quindi qua e là venduti a nuovi mercanti, e per finire la grama loro vita... Dio sa come e dove! ...

Io credo che non sia possibile distruggere del tutto la tratta e quindi il traffico degli schiavi in Africa per mezzo della forza; ma solo civilizzando l'Africa stessa e, per mezzo degli Africani, incoraggiando l'industria agraria e i varii rami del commercio e diffondervi ad un tempo l'educazione cristiana; scopo che si era già proposto la Società Internazionale per l'esplorazione e l'incivilimento dell'Africa, fondata, come ho detto più sopra, con tanta saggezza da Sua Maestà il Re de' Belgi...

### I proerbi del mese

*A carneal ogni schers el val*

2024  
**FEBBRAIO**  
FEBRUARY/FEBRUAR

**ZONA A**

**ZONA B**

SECCO	GIOVEDÌ 1
UMIDO PLASTICA E LATTINE	VENERDÌ 2
SABATO 3	UMIDO
DOMENICA 4	
UMIDO SECCO VERDE	LUNEDÌ 5
MARTEDÌ 6	UMIDO VETRO
CARTA	MERCOLEDÌ 7
GIOVEDÌ 8	SECCO
UMIDO	VENERDÌ 9
SABATO 10	UMIDO
DOMENICA 11	
UMIDO SECCO	LUNEDÌ 12
VETRO	MARTEDÌ 13
MERCOLEDÌ 14	CARTA
GIOVEDÌ 15	SECCO
UMIDO PLASTICA E LATTINE	VENERDÌ 16
SABATO 17	UMIDO
DOMENICA 18	
UMIDO SECCO	LUNEDÌ 19
MARTEDÌ 20	UMIDO VETRO
CARTA	MERCOLEDÌ 21
GIOVEDÌ 22	SECCO
UMIDO	VENERDÌ 23
SABATO 24	UMIDO
DOMENICA 25	
UMIDO SECCO	LUNEDÌ 26
VETRO	MARTEDÌ 27
MERCOLEDÌ 28	CARTA
GIOVEDÌ 29	SECCO



**AVVISI SULLA RACCOLTA**

**Disservizi sulla Raccolta?**

800 125 850 - SERIT srl  
segnalazione@serit.info

dal lunedì al sabato  
dalle 9.30 alle 12.30  
e dalle 13.30 alle 16.00

**Ritiro ingombranti / durevoli?**

800 734 989 - SERIT srl  
ingombranti@serit.info

segreteria attiva 24 ore su 24  
SOLO per utenza domestica

**#FAILADIFFERENZA**

La raccolta differenziata ha un impatto ambientale significativo, essenziale per la tutela dell'ambiente.

I rifiuti, una volta fuori dalla porta, iniziano un percorso che può lasciare un'impronta duratura sulla natura.

**Obiettivo**

Abbassare la produzione pro capite di rifiuti è fondamentale, differenziando meglio e riducendo i rifiuti non riciclabili.

Ciò preserva risorse, riduce l'inquinamento e abbassa i costi di smaltimento.

**Cosa puoi fare**

Preferisci prodotti con involucri riciclabili, evita l'uso eccessivo di plastica e differenzia accuratamente seguendo le linee guida locali o consultando il calendario ecologico.

Ogni piccolo sforzo ha un grande impatto nell'aiutare a proteggere il pianeta da danni irreversibili.

**LEGENDA RIFIUTI**

**CARTA**  
Paper/Papier

**PLASTICA**  
Plastic/Kunststoff

**SECCO**  
Dry waste/Restmüll

**VERDE**  
Green waste/Grünschnitt

**VETRO**  
Glass/Gläser

**UMIDO**  
Wet waste/Biomüll

**MA DOVE VA?**

Tubetti da colla	SECCO
Tubetti di dentifricio e simili	PLASTICA
Bacinelle e secchi	SECCO
Gusci crostacei/molluschi	UMIDO

**ECO CENTO VALEGGIO** Via Andrea Pacinotti  
328 420 9852

LUN 14.00-18.45  
MAR 08.00-11.45  
14.00-18.45  
MER 14.00-18.45  
SAB 08.00-11.45  
14.00-17.15

**ECO CENTO SALIONZE** Casa San Giovanni  
348 760 7451

MAR 08.00-11.45  
14.00-18.45  
GIO 14.00-18.45  
SAB 08.00-11.45  
14.00-17.15

**SCARICA "MUNICIPIUM"**

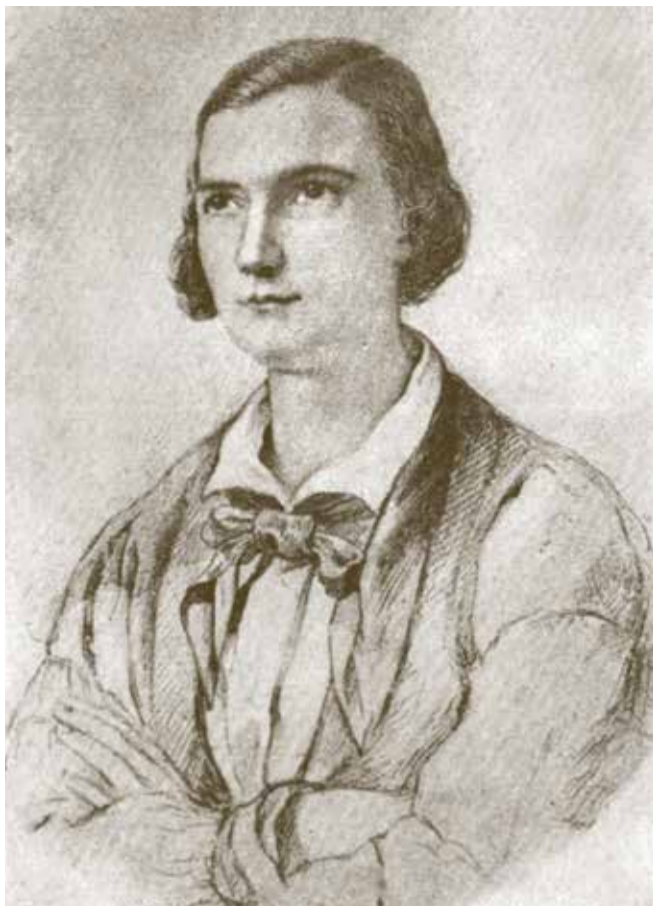
Qui è possibile trovare le informazioni utili sulla raccolta dei rifiuti e molto altro...



iOS



Android



Jacopo Foroni in un suo ritratto giovanile

## MARSO 2024

1	VENDRI S. Albino	Digiuno e astinenza	17	DOMINICA V Tempo di Quaresima S. Patrizio	Giornata Unità d'Italia
2	SABO S. Angela della Croce		18	LUNI S. Salvatore	Memoria delle vittime del Covid
3	DOMINICA III Tempo di Quaresima S. Marino		19	MARTI S. Giuseppe	Festa del papà
4	LUNI S. Casimiro	€	20	MERCOLI S. Archippo	Giornata della felicità
5	MARTI S. Adriano		21	SOBIA S. Nicola di Flue	Equinozio di primavera
6	MERCOLI S. Fridolino		22	VENDRI S. Lea	Digiuno e astinenza Giornata mondiale dell'acqua
7	SOBIA Ss. Felicità e Perpetua		23	SABO S. Turibio di M.	
8	VENDRI S. Giovanni di Dio	Giornata della donna Digiuno e astinenza	24	DOMINICA Domenica delle Palme - di Passione	
9	SABO S. Francesca Romana		25	LUNI Giornata vittime della schiavitù	Lunedì Santo ☹️
10	DOMINICA IV Tempo di Quaresima S. Vittore	☹️	26	MARTI Inizio ora legale	Martedì Santo
11	LUNI S. Costantino		27	MERCOLI S. Ruperto	Mercoledì Santo
12	MARTI S. Luigi Orione		28	SOBIA Triduo pasquale - S. Castore	Giovedì Santo
13	MERCOLI Ss. Macedonio, Patrizia e Modesta		29	VENDRI S. Secondo	Venerdì Santo Digiuno e astinenza
14	SOBIA S. Matilde		30	SABO S. Leonardo M.	Sabato Santo Veglia
15	VENDRI S. Zaccaria	Digiuno e astinenza	31	DOMINICA Pasqua di Resurrezione	
16	SABO S. Eriberto				

Il sole

01 Marzo sorge alle ore 6.46 e tramonta alle ore 17.58

15 Marzo sorge alle ore 6.23 e tramonta alle ore 18.15

## Giovanni Iacopo Foroni

(Valeggio 1824 - Stoccolma 1858)

Iacopo Foroni nacque a Valeggio in una modesta casetta in contrada Piazzola, la notte del 26 luglio 1824.

Dal registro parrocchiale dei Battezzati, r. XV, n. 114:

“Ioannes Jacobus filius D.ni Dominaci Foroni et D.nae Teresiae Zovetti filiae D.ni Pauli, coniugem, natus die 26 Julii 1824, baptizatus est a me Vitale Vitali Archipr.

Patrini fuerunt D.nus Arcadius Bressa filius Iosephi Jeronimi a Parocia S. Nicolai, et D.na Margherita Foroni uxor Nicolai Darrae hujus Ven. Plebis”.

La madre era Teresa Zovetti, il padre Domenico Foroni, era allora modesto organista ed il March. Antono Maffei era suo nobilissimo mecenate.

**Delibera del consiglio Comunale di Valeggio sul Mincio**  
“Sessione d'autunno - Tornata II d'autunno

L'anno 1884 addì 10 ottobre alle ore 9 a. m. nella solita sala delle adunanze consigliari del Municipio di Valeggio S. M. Delibera n. 93: Cambiamento di nome della Contrada Piazzola in Via Iacopo Foroni”.

Segue la posa della lapide sulla casa natale dell'artista nella stessa via a lui appena intitolata (il giorno della nascita qui riportato è il 25 luglio, ripreso pure dalla cronaca d'allora, fu poi corretto in 26 luglio, come da esatto certificato di nascita). Si tengono discorsi di circostanza, come riferisce la cronaca.

Il ritratto che servì al disegno che adorna questo nostro numero lo avemmo dalla cortesia della esimia signora Antonietta Foroni Conti ed è l'unico che la famiglia possiede. È un semplice lavoro a lapis, opera del compianto letterato e dilettante d'arte sig. Antonio Gaspari, che lo disegnò nel 1842 quando Jacopo Foroni non aveva che 17 anni. Allora, a quanto ne dicono i parenti, era somigliantissimo. Ritratti in fotografia non ne furono fatti mai.

Da quello schizzo trasse il disegno della *Ronda*, con la sua ormai sperimentata intelligenza e con il suo buongusto, l'egregio collaboratore ed amico nostro, sig. Giacomo Gemmi, un giovane pittore...

**La festa artistica di Valeggio**

La festa è riuscita splendida sotto ogni riguardo...

Fra gli intervenuti notiamo anzitutto la signora Antonietta Foroni, sorella di Jacopo, esimia cultrice di canto, vedova di Domenico Conti, altro valente nell'arte musicale, che fu allievo di Domenico Foroni.

Poi l'illustre commendator Pedrotti rappresentante anche il m. Mancinelli, il cav. Sala, Paolo Bombardi, maestri tutti che appresero dallo stesso Domenico la scienza delle note; la signora Maria Spezia Alighieri, che pure fu avviata da lui agli splendidi trionfi delle scene; Luigi Spellini e il cav. Bertolini di Villafranca, che gli furono amici.

Erano presenti ancora il deputato Caperle, l'avv. Bresaola consigliere provinciale, il nostro sindaco cav. Guglielmi, il comm. Gottardo Alighieri, parecchi assessori del Comune di Villafranca col segretario dott. Boni, il co. Felice Portalupi, l'avv. Costantino Canella; il maestro Melchiori della banda di Villafranca, Don Giov. Perini, curato di Borghetto, già imprigionato dall'Austria per cause politiche.

Valeggio era tutta accorsa a render solenne la festa, l'Ing. Zamboni ff. di Sindaco con tutti gli assessori ed il segretario, i membri del Comitato per la lapide sigg. dott. Carpani, Rossi, dott. Gottardi, ing. Bellisai e dott. Carteri; il parroco don Simonati, Domenico Vanoni, il sig. Fava, presidente del Consorzio di Prevaldesca, ed altri egregi signori che non ci è dato ricordare.

Della stampa c'erano Luigi Dobrilla ed Ugo Capetti per l'*Adige*, Alessandro Gatti per l'*Arena*, Mario Todeschini per la *Nuova Arena*, Francesconi per la *Ronda*, Angelo Menin per l'*Adriatico*... Parlò primo il dott. Alegro Carteri per il Comitato, di cui tracciò sobriamente l'opera ed i propositi; indi il cav. Alessandro Sala... e chiuse la serie dei discorsi il sig. ing. Gustavo Zamboni ff. di sindaco di Valeggio con ringraziamenti agli ospiti...

Nella sede municipale venne indi data lettura del regolare atto di consegna della lapide al Municipio firmandovisi la Giunta, la sig. Cattani ed il marito proprietari della casa su cui la lapide venne eretta, il dottor Carteri per il Comitato e tutti gli intervenuti quali testimoni.

Non molto dipoi la sala maggiore dell'Albergo dell'Angelo accoglieva a lieto banchetto gli invitati, le autorità locali, il Comitato, e anco ivi gli offerenti, coadiuvati dal bravo trattore Battisti, tennero alta la bandiera del buon gusto e della distinzione... (La Ronda, 19 Ottobre 1884).

*I proerbi del mese*

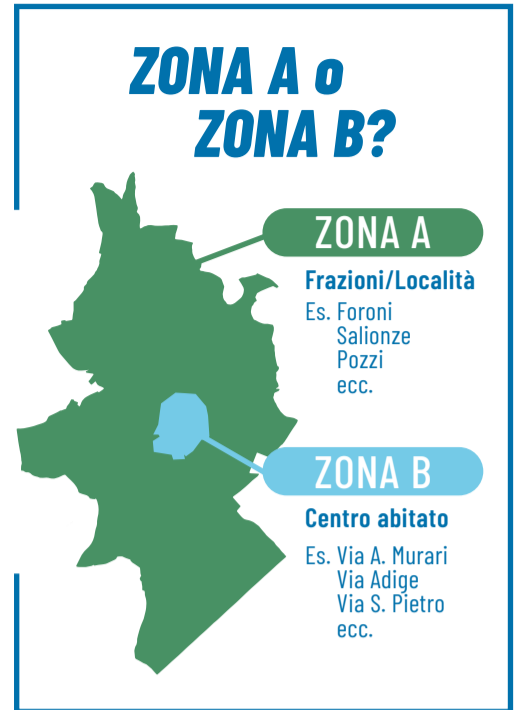
*Marso dai venti*

2024  
**MARZO**  
MARCH/MÄRZ

**ZONA A**

**ZONA B**

UMIDO	PLASTICA E LATTINE	VENERDÌ 1	
		SABATO 2	UMIDO
		DOMENICA 3	
UMIDO	SECCO	VERDE	LUNEDÌ 4
		UMIDO	VETRO
CARTA		MARTEDÌ 5	
		MERCOLEDÌ 6	
		GIOVEDÌ 7	SECCO
UMIDO		VENERDÌ 8	PLASTICA E LATTINE
		SABATO 9	UMIDO
		DOMENICA 10	
UMIDO	SECCO	VERDE	LUNEDÌ 11
VETRO		MARTEDÌ 12	UMIDO
		MERCOLEDÌ 13	CARTA
		GIOVEDÌ 14	SECCO
UMIDO	PLASTICA E LATTINE	VENERDÌ 15	
		SABATO 16	UMIDO
		DOMENICA 17	
UMIDO	SECCO	VERDE	LUNEDÌ 18
		UMIDO	VETRO
CARTA		MARTEDÌ 19	
		MERCOLEDÌ 20	
		GIOVEDÌ 21	SECCO
UMIDO		VENERDÌ 22	PLASTICA E LATTINE
		SABATO 23	UMIDO
		DOMENICA 24	
UMIDO	SECCO	VERDE	LUNEDÌ 25
VETRO		MARTEDÌ 26	UMIDO
		MERCOLEDÌ 27	CARTA
		GIOVEDÌ 28	SECCO
UMIDO	PLASTICA E LATTINE	VENERDÌ 29	
		SABATO 30	UMIDO
		DOMENICA 31	



**AREA TECNICA - SETTORE AMBIENTE**

Orari di apertura al pubblico:  
MARTEDÌ 10.30 - 13.00  
MERCLEDÌ 10.30 - 13.00  
GIOVEDÌ 15.00 - 18.00  
(su appuntamento al numero di tel. 045 633 9811)

045 633 9811 / 348 4909003 WhatsApp

ecologia@comune.valeggiosulmincio.vr.it  
lauro.sachetto@comune.valeggiosulmincio.vr.it  
luisa.cordioli@comune.valeggiosulmincio.vr.it  
ecologiavaleggio@gmail.com

**#FAILADIFFERENZA**

Le comunità energetiche sono un modello innovativo in cui i cittadini producono e condividono energia rinnovabile, promuovendo la sostenibilità e riducendo l'impatto ambientale. La decentralizzazione energetica e il coinvolgimento delle comunità locali contribuiscono a reti più resilienti e a un approccio democratico.

**Obiettivo**

Per raggiungere l'obiettivo dell'Unione Europea di diventare climaticamente neutrale entro il 2050 è cruciale il coinvolgimento attivo dei cittadini.

**Cosa puoi fare**

Promuovi l'adozione di energie rinnovabili a livello locale, partecipare a iniziative di comunità energetiche, e sostieni la creazione di politiche favorevoli alle energie sostenibili.

**LEGENDA RIFIUTI**

- CARTA** Paper/Papier
- PLASTICA** Plastic/Kunststoff
- SECCO** Dry waste/Restmüll
- VERDE** Green waste/Grünschnitt
- VETRO** Glass/Gläser
- UMIDO** Wet waste/Biomüll

**MA DOVE VA?**

- Bombolette spray no T/F
- Bombolette spray
- Paglietta abrasiva
- Lametta usa e getta
- PLASTICA
- SECCO
- SECCO
- SECCO

**ECO CENTO VALEGGIO** Via Andrea Pacinotti  
328 420 9852

LUN 14.00-18.45  
MAR 08.00-11.45  
14.00-18.45  
MER 14.00-18.45  
SAB 08.00-11.45  
14.00-17.15

**ECO CENTO SALIONZE** Casa San Giovanni  
348 760 7451

MAR 08.00-11.45  
14.00-18.45  
GIO 14.00-18.45  
SAB 08.00-11.45  
14.00-17.15

**SCARICA "MUNICIPIUM"**

Qui è possibile trovare le informazioni utili sulla raccolta dei rifiuti e molto altro...



iOS



Android





Valeggio sul Mincio - veduta

## APRIL 2024

1	<b>LUNI</b> Lunedì dell'Angelo	Pesce d'Aprile	17	<b>MERCOLI</b> S. Innocenzo	
2	<b>MARTI</b> S. Francesco di Paola	Giornata dell'autismo	18	<b>SOBIA</b> S. Eusebio di Fano	
3	<b>MERCOLI</b> S. Riccardo		19	<b>VENDRI</b> S. Emma	
4	<b>SOBIA</b> S. Isidoro		20	<b>SABO</b> S. Adalgisa	
5	<b>VENDRI</b> S. Vincenzo Ferrer		21	<b>DOMINICA</b> S. Anselmo	IV Tempo di Pasqua
6	<b>SABO</b> Ultima Cena di Gesù		22	<b>LUNI</b> S. Gaio	Giornata della terra
7	<b>DOMINICA</b> Divina Misericordia	II Tempo di Pasqua	23	<b>MARTI</b> San Giorgio, Patrono del Comune di Valeggio	
8	<b>LUNI</b> Annunciazione del Signore		24	<b>MERCOLI</b> S. Fedele di S.	
9	<b>MARTI</b> S. Demetrio		25	<b>SOBIA</b> S. Marco Ev.	Festa della Liberazione
10	<b>MERCOLI</b> S. Maddalena di Canossa		26	<b>VENDRI</b> B.V. del Buon Consiglio	
11	<b>SOBIA</b> S. Gemma		27	<b>SABO</b> S. Liberale	
12	<b>VENDRI</b> S. Zeno - Patrono di Verona		28	<b>DOMINICA</b> S. Valeria	V Tempo di Pasqua Giornata sicurezza sul lavoro
13	<b>SABO</b> S. Ida		29	<b>LUNI</b> S. Caterina da Siena, patrona d'Italia e d'Europa	
14	<b>DOMINICA</b> S. Abbondio	III Tempo di Pasqua	30	<b>MARTI</b> S. Pio V	
15	<b>LUNI</b> S. Annibale				
16	<b>MARTI</b> Divina Misericordia - S. Bernadette				

### Il sole

01 Aprile sorge alle ore 6.53 e tramonta alle ore 19.34  
15 Aprile sorge alle ore 6.30 e tramonta alle ore 19.50

## L'opera musicale di Jacopo Foroni

Ritengo utile presentare, descrivere e commentare in breve alcune opere, tra le principali della produzione musicale di Jacopo Foroni, poste nella scia della grande tradizione italiana a lui contemporanea.

Mi riferisco alla conferenza tenuta nel 1993 ove si accenna alla musica in Valeggio ed ai suoi principali esponenti: Domenico e Jaopo Foroni, Alessandro Sala e la loro scuola.

### Overture 1 in Do (1850)

Opera sinfonica molto nota, ebbe fortuna e fu diretta da maestri e musicisti famosi quali A. Toscanini.

### Margherita

L'opera musicata da Jacopo Foroni e rappresenta a Milano (1848) è un melodramma semiserio in due atti, su libretto di Giorgio Giacchetti. L'argomento popolare comprende alcuni episodi autobiografici. Personaggi sono: Podestà, Giustina, Roberto, Margherita, Ernesto, Gasparo, Conte, Rodolfo, donne e uomini di villaggio, soldati, coro e orchestra.

### Gladiatori

L'opera musicata da Jacopo Foroni, fu rappresentata a Milano prima dell'insurrezione detta delle Cinque giornate (1848). È tragedia lirica in un prologo e tre atti, su libretto di Giovanni Peruzzini.

Tratta la nota vicenda storica di Spartaco, schiavo ribelle di Roma (il titolo originale fu censurato dal Governo austriaco). La scena si svolge in Taranto. Personaggi:

Licinio Crasso - console

Virginia - sua figlia

Spartaco - gladiatore

Clodia - sua moglie, indovina della Tracia

Flavio - ufficiale romano

Altri: Cnixo - gladiatore, e compagni di Spartaco

Coro e comparse.

### Cristina Regina di Svezia

L'opera musicata da Jacopo Foroni tra Italia e Svezia è su libretto in italiano di Giovanni Carlo Casanova.

È dramma storico-lirico in cinque parti (scene) e tre atti fu rappresentata al Teatro Regio di Stoccolma.

La trama è liberamente basata su eventi che precedono e circondano l'abdicazione al trono della regina nel 1654.

Luogo: un'isoletta Stoccolma. Personaggi:

Cristina Regina di Svezia - prima donna - soprano

Maria Eufrasina (occulta amante) - seconda donna

Oxestierne (gran cavaliere) - primo basso

Erik (figlio di Ox.) - secondo tenore

Magnus Gabriel de la Garde - primo tenore

Carlo Gustavo (poi Carlo X) - primo baritono

Arnold Menenius - basso profondo

Johan (figlio)

Coro: guerrieri svedesi, grandi, nobili, pescatori e dame

### L'avvocato Pathelin (1858)

Ultimo lavoro incompiuto per la morte improvvisa dell'artista.

La musica strumentale dell'Overture è completata da Joseph Gottlieb Dente, violinista della cappella reale di Stoccolma.

È opera buffa (comica e rossiniana) nata su idea di A. E. Scribe, farsa in un atto diviso in scene, recuperata di recente. L'argomento comico è ispirato dalla farsa francese di Maestro Pierre Pathelin (ma contiene variazioni e adattamenti della tradizione). Tempo e luogo: Parigi, près de Saint-Innocent.

La storia narra le peripezie di un avvocato senza clienti e scarsi introiti professionali, che mantiene comunque una incrollabile fiducia nell'astuzia e nelle proprie capacità di arrangiarsi. In cerca di lavoro, Pathelin si trasferisce in Nornadia con moglie, nipote e domestica.

Acquista un mantello (che non riesce a pagare). Gli capita intanto il primo cliente, un giovane accusato ingiustamente di furto. Si tratta del pastore al servizio di Guillaume, il creditore per il mantello. L'avvocato si barcamena tra i due, fa assolvere il pastore e si tiene il mantello.

La farsa, pur nell'ambiguità delle situazioni, è a lieto fine: La nipote si innamora del giovane, che la sposa, e l'avvocato è bene accolto nella società locale. Personaggi:

Pathelin - Pierre Pathelin

Guillemette - dame et servente

Guillelmo - Guillaume Joceume, drapier

Pastore - Tibaut Aignelet, berger de Guillelmo

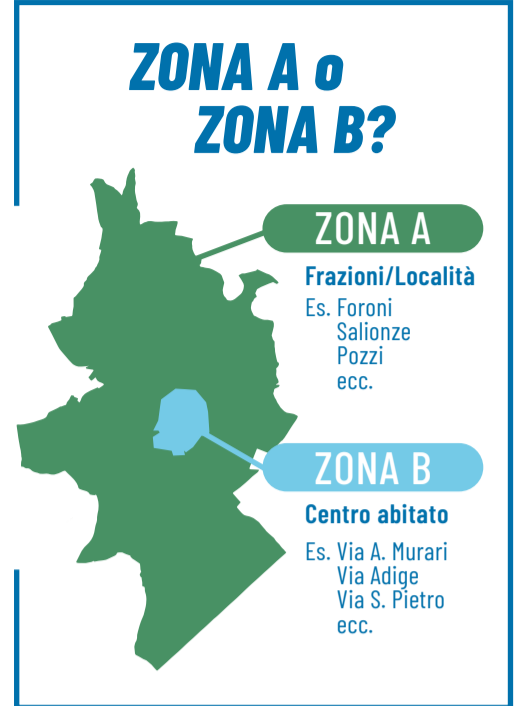
Juec - Le Juge

2024  
**APRILE**  
APRIL/APRIL

**ZONA A**

**ZONA B**

UMIDO	SECCO	VERDE	LUNEDÌ 1	VERDE
			MARTEDÌ 2	UMIDO VETRO
CARTA			MERCOLEDÌ 3	
			GIOVEDÌ 4	SECCO
UMIDO			VENERDÌ 5	PLASTICA E LATTINE
			SABATO 6	UMIDO
			DOMENICA 7	
UMIDO	SECCO	VERDE	LUNEDÌ 8	VERDE
VETRO			MARTEDÌ 9	UMIDO
			MERCOLEDÌ 10	CARTA
			GIOVEDÌ 11	SECCO
UMIDO	PLASTICA E LATTINE		VENERDÌ 12	
			SABATO 13	UMIDO
			DOMENICA 14	
UMIDO	SECCO	VERDE	LUNEDÌ 15	VERDE
			MARTEDÌ 16	UMIDO VETRO
CARTA			MERCOLEDÌ 17	
			GIOVEDÌ 18	SECCO
UMIDO			VENERDÌ 19	PLASTICA E LATTINE
			SABATO 20	UMIDO
			DOMENICA 21	
UMIDO	SECCO	VERDE	LUNEDÌ 22	VERDE
VETRO			MARTEDÌ 23	UMIDO
			MERCOLEDÌ 24	CARTA
			GIOVEDÌ 25	SECCO
UMIDO	PLASTICA E LATTINE		VENERDÌ 26	
			SABATO 27	UMIDO
			DOMENICA 28	
UMIDO	SECCO	VERDE	LUNEDÌ 29	VERDE
			MARTEDÌ 30	UMIDO VETRO



**AVVISI SULLA RACCOLTA**



**Dalle 21.00 alle 24.00**

Sacchi e/o contenitori vanno posti all'esterno della propria abitazione sul marciapiede o lungo la strada



**Divieto di sacchi neri**

I rifiuti conferiti nei sacchi neri non saranno ritirati

**INIZIARE I TRATTAMENTI**

LARVICIDI antizanzare nei giardini e nelle aree verdi private

**#FAILADIFFERENZA**

La mobilità sostenibile è fondamentale per una città ecologica e sana, promuovendo comportamenti e mezzi di trasporto a basso impatto ambientale. Il passaggio a veicoli elettrici o ibridi è cruciale per ridurre le emissioni di CO2 rispetto alle auto tradizionali.



**Obiettivo**

L'obiettivo è ridurre l'uso delle auto personali e promuovere mezzi di trasporto a emissioni zero o basse.



**Cosa puoi fare**

Utilizza la bicicletta, il trasporto pubblico o condividi l'auto. Mantieni il veicolo efficiente, guida in modo ecologico e incentiva il carpooling. Utilizza le piste ciclabili, veicoli elettrici e riduci il consumo di carburante. Ogni piccola azione è un passo concreto verso una "green city".

**LEGENDA RIFIUTI**

**CARTA**  
Paper/Papier

**PLASTICA**  
Plastic/Kunststoff

**SECCO**  
Dry waste/Restmüll

**VERDE**  
Green waste/Grünschnitt

**VETRO**  
Glass/Gläser

**UMIDO**  
Wet waste/Biomüll

**MA DOVE VA?**

Batteria auto  
Cerchi per ruote  
Piccoli elettrodomestici  
Tubi in pvc

ECOCENTRO  
FERRO  
BENI DUREVOLI  
INGOMBRANTI

**ECO CENTO VALEGGIO**

Via Andrea Pacinotti  
328 420 9852

LUN 14.00-18.45  
MAR 08.00-11.45  
14.00-18.45  
MER 14.00-18.45  
SAB 08.00-11.45  
14.00-17.15

**ECO CENTO SALIONZE**

Casa San Giovanni  
348 760 7451

MAR 08.00-11.45  
14.00-18.45  
GIO 14.00-18.45  
SAB 08.00-11.45  
14.00-17.15

**SCARICA "MUNICIPIUM"**

Qui è possibile trovare le informazioni utili sulla raccolta dei rifiuti e molto altro...



iOS



Android



Vogliamo la Pro Loco - 1974

## MAGGIO 2024

<b>1</b>	<b>MERCOLI</b> 🇮🇹 Festa del lavoro ☺ S. Giuseppe lavoratore, S. Eurosia a S. Lucia ai M.	<b>17</b>	<b>VENDRI</b> S. Emiliano
<b>2</b>	<b>SOBIA</b> S. Atanasio	<b>18</b>	<b>SABO</b> Giornata dei musei S. Felice - Rogazioni
<b>3</b>	<b>VENDRI</b> Ss. Filippo e Giacomo ap.	<b>19</b>	<b>DOMINICA</b> Pentecoste VII T. O. S. Crispino
<b>4</b>	<b>SABO</b> Giornata della risata S. Floriano	<b>20</b>	<b>LUNI</b> S. Bernardino da Siena - Rogazioni
<b>5</b>	<b>DOMINICA</b> VI Tempo di Pasqua S. Tosca	<b>21</b>	<b>MARTI</b> S. Cristoforo M.
<b>6</b>	<b>LUNI</b> S. Domenico Savio	<b>22</b>	<b>MERCOLI</b> S. Rita da Cascia Santa La Santa dell'impossibile
<b>7</b>	<b>MARTI</b> S. Domitilla	<b>23</b>	<b>SOBIA</b> ☺ S. Desiderio
<b>8</b>	<b>MERCOLI</b> Giornata della C.R.I. ☺ S. Bonifacio	<b>24</b>	<b>VENDRI</b> B.V.M. Ausiliatrice
<b>9</b>	<b>SOBIA</b> 🇮🇹 Giornata dell'Europa unita Ascensione	<b>25</b>	<b>SABO</b> S. Beda
<b>10</b>	<b>VENDRI</b> S. Alfio	<b>26</b>	<b>DOMINICA</b> Ss. Trinità VIII T. O. S. Filippo Neri
<b>11</b>	<b>SABO</b> Giornata mondiale del commercio equo S. Fabio - Rogazioni	<b>27</b>	<b>LUNI</b> S. Agostino di C.
<b>12</b>	<b>DOMINICA</b> VII Tempo di Pasqua S. Rosanna Festa della mamma	<b>28</b>	<b>MARTI</b> Giornata pro Seminario S. Emilio
<b>13</b>	<b>LUNI</b> B.V.M. di Fatima, S. Domenica	<b>29</b>	<b>MERCOLI</b> S. Paolo VI, B.V.M. Madre della Chiesa
<b>14</b>	<b>MARTI</b> S. Mattia ap.	<b>30</b>	<b>SOBIA</b> Corpus Domini ☺ S. Giovanni
<b>15</b>	<b>MERCOLI</b> ☺ Ss. Cassio e Vittorino	<b>31</b>	<b>VENDRI</b> Giornata per la lotta al fumo Visita della B.V.M. a S. Elisabetta
<b>16</b>	<b>SOBIA</b> S. Ubaldo		

Il sole

01 Maggio sorge alle ore 6.08 e tramonta alle ore 20.07

15 Maggio sorge alle ore 5.49 e tramonta alle ore 20.23

## La Pro Loco di Valeggio sul Mincio

(Spunti tratti dalla Cronaca locale)

L'Associazione Pro Loco di Valeggio sul Mincio sorge, con proprio statuto, il 29 novembre 1974; ha la prima sede in via A. Murari, n. 25, ma poi si trasferisce in Piazza Carlo Alberto.

Quindi, nel 2024, ricorre il cinquantesimo anniversario della fondazione della Pro loco di Valeggio, sorta quando i 18 promotori si ritrovarono dal notaio Vittorio Poletti per firmare lo statuto dell'associazione.

Primo presidente fu allora Giorgio Bertaiola. Tra i Presidenti successivi si ricordano: Ezio Orando, Elios Berton, Valerio De Beni, Giorgio Miglioranzo, Marileno Brentegani, Andrea Tosoni, Gianluca Morandini, Gianni Veronesi.

I fondatori rappresentavano le varie realtà economiche e produttive del paese, ma anche le diverse anime della politica di allora.

Non vi mancano gli agricoltori, come Attilio Cordioli, i ristoratori, come Alceste Pasquali, Gabriele Bertaiola ed Emilio Mazurega, i commercianti come il salionzese Mario Siboni, ma anche gli artigiani e un erborista, Enrico Vioni. Learco Guerra, lui pure tra i fondatori, è un radiotecnico.

Un'assemblea pubblica si svolse allora allo Smeraldo con la proposta dell'idea che sarebbe stato utile per Valeggio ed altri paesi come il nostro avere una "Pro loco".

Gli scopi statutari erano quelli di "riunire tutti coloro che avevano interesse allo sviluppo turistico del Comune, di "migliorare i pubblici servizi", "promuovere festeggiamenti", "tutelare le bellezze naturali, artistiche e monumentali", conoscere e far conoscere il paese.

Già allora si parlava dei problemi di Borghetto e del ponte visconteo, legati al traffico, quando, soprattutto al sabato, nei ristoranti locali si tenevano numerosi pranzi di nozze. Anche la piazza è stata ripensata con interventi idonei a far rivivere il centro del paese, limitando la presenza ingombrante del traffico.

Punto di partenza era una proposta culturale precisa per coinvolgere interessi più ampi a partire dall'economia del tortellino e della ristorazione. Poi c'era la gestione della fiera di luglio, che era sia sagra che vetrina delle diverse attività e assorbiva da sola gran parte delle risorse della Pro loco. Così la fiera annuale di S. Pietro è stata rivista, partendo dalle specificità enogastronomiche alle quali si sono aggiunte altre iniziative interessanti che coinvolgano tutte le realtà del territorio, le diverse attività e le associazioni che vi operano.

### Piasa Garibaldi

*Nei giardinet denansi ale scole  
ndo ades gh'è 'l monument al donator  
en mesa gh'era na  
fontana che fasea tanc' sampilet  
e drent ghe sguisaa  
i pes ros  
che sercaa de  
no farse  
brincar  
da noantri  
butelec'.  
Quand vegneen fora de scola  
prima de nar a magnar  
naseen li co su la  
boca 'l soris  
a noantri  
ne para  
de eser  
de 'n canto'  
se paradis.  
Sugand a nar a casa a olte se  
tardegaa  
e 'l magnar se fredaa.  
Le mame o i fradei  
par el paes i ne  
sercaa  
el GREST,  
la tor, la cesa,  
le scole  
e i giardinet,  
'n mesa  
e ala fine  
dele scole,  
gh'era le  
magnolie  
che le profumaa tut  
coi so fior sconc'  
tra le foie.  
(Luigi Dalbarba)*

2024  
**MAGGIO**  
MAY/MAI

**ZONA A**

**ZONA B**

CARTA	<b>MERCOLEDÌ 1</b>
	<b>GIOVEDÌ 2</b> SECCO
UMIDO	<b>VENERDÌ 3</b> PLASTICA E LATTINE
	<b>SABATO 4</b> UMIDO
	<b>DOMENICA 5</b>
UMIDO  SECCO  VERDE	<b>LUNEDÌ 6</b> VERDE
VETRO	<b>MARTEDÌ 7</b> UMIDO
	<b>MERCOLEDÌ 8</b> CARTA
	<b>GIOVEDÌ 9</b> SECCO
UMIDO  PLASTICA E LATTINE	<b>VENERDÌ 10</b>
	<b>SABATO 11</b> UMIDO
	<b>DOMENICA 12</b>
UMIDO  SECCO  VERDE	<b>LUNEDÌ 13</b> VERDE
	<b>MARTEDÌ 14</b> UMIDO  VETRO
CARTA	<b>MERCOLEDÌ 15</b>
	<b>GIOVEDÌ 16</b> SECCO
UMIDO	<b>VENERDÌ 17</b> PLASTICA E LATTINE
	<b>SABATO 18</b> UMIDO
	<b>DOMENICA 19</b>
UMIDO  SECCO  VERDE	<b>LUNEDÌ 20</b> VERDE
VETRO	<b>MARTEDÌ 21</b> UMIDO
	<b>MERCOLEDÌ 22</b> CARTA
	<b>GIOVEDÌ 23</b> SECCO
UMIDO  PLASTICA E LATTINE	<b>VENERDÌ 24</b>
	<b>SABATO 25</b> UMIDO
	<b>DOMENICA 26</b>
UMIDO  SECCO  VERDE	<b>LUNEDÌ 27</b> VERDE
	<b>MARTEDÌ 28</b> UMIDO  VETRO
CARTA	<b>MERCOLEDÌ 29</b>
	<b>GIOVEDÌ 30</b> SECCO
UMIDO	<b>SABATO 31</b> PLASTICA E LATTINE



**AVVISI SULLA RACCOLTA**

**Disservizi sulla Raccolta?**

800 125 850 - SERIT srl  
segnalazione@serit.info

dal lunedì al sabato  
dalle 9.30 alle 12.30  
e dalle 13.30 alle 16.00

**Ritiro ingombranti / durevoli?**

800 734 989 - SERIT srl  
ingombranti@serit.info

segreteria attiva 24 ore su 24  
SOLO per utenza domestica

**#FAILADIFFERENZA**

Le api e gli insetti impollinatori sono vitali per l'equilibrio ecologico e la produzione alimentare. Tuttavia, sono minacciati da pesticidi, cambiamenti climatici, perdita di habitat e malattie, mettendo a rischio la sicurezza alimentare globale.

**Obiettivo**

L'obiettivo principale è proteggere e ripristinare le popolazioni di api e insetti impollinatori per garantire sicurezza alimentare e biodiversità.

**Cosa puoi fare**

Ogni cittadino può contribuire piantando fiori che attirano gli impollinatori, evitando l'uso eccessivo di pesticidi, sostenendo l'agricoltura biologica e partecipando a programmi di protezione degli insetti. Educazione sull'importanza di questi alleati e collaborazione sono essenziali per preservare ambiente e approvvigionamento alimentare.

**LEGENDA RIFIUTI**

**CARTA**  
Paper/Papier

**PLASTICA**  
Plastic/Kunststoff

**SECCO**  
Dry waste/Restmüll

**VERDE**  
Green waste/Grünschnitt

**VETRO**  
Glass/Gläser

**UMIDO**  
Wet waste/Biomüll

**MA DOVE VA?**

Caffettiere e pentole	FERRO
Forni e fornelli	FERRO
Bioplastica compostabile	UMIDO
Nastri adesivi	SECCO

**ECO CENTO VALEGGIO** Via Andrea Pacinotti  
328 420 9852

LUN 14.00-18.45  
MAR 08.00-11.45  
14.00-18.45  
MER 14.00-18.45  
SAB 08.00-11.45  
14.00-17.15

**ECO CENTO SALIONZE** Casa San Giovanni  
348 760 7451

MAR 08.00-11.45  
14.00-18.45  
GIO 14.00-18.45  
SAB 08.00-11.45  
14.00-17.15

**SCARICA "MUNICIPIUM"**

Qui è possibile trovare le informazioni utili sulla raccolta dei rifiuti e molto altro...



iOS



Android



VALEGGIO SUL MINCIO - CHIESA PARROCCHIALE VISTA DAL PARCO

La parrocchiale di Valeggio s/M. - vista absidale - Anni '60

## GIUGNO 2024

1	SABO S. Giustino	17	LUNI S. Ranieri
2	<b>DOMINICA</b> Festa della Repubblica Corpo e Sangue di Cristo IX T. O.	18	MARTI S. Gregorio Barbarigo
3	LUNI S. Carlo Lwanga e C.	19	MERCOLI S. Romualdo
4	MARTI S. Quirino	20	SOBIA S. Ettore Giornata dei profughi
5	MERCOLI S. Bonifacio Giornata dell'ambiente	21	VENDRI S. Luigi Gonzaga Solstizio d'estate
6	SOBIA S. Norberto ☺	22	SABO S. Paolino di Nola ☺
7	VENDRI Sacro Cuore di Gesù, S. Geremia	23	<b>DOMINICA</b> XII T. O. S. Giuseppe Cafasso
8	SABO Cuore immacolato di Maria, S. Medardo	24	LUNI S. Giovanni Battista
9	<b>DOMINICA</b> X T. O. S. Efre	25	MARTI S. Massimo
10	LUNI S. Diana	26	MERCOLI S. Deodato
11	MARTI S. Barnaba Fine anno scolastico	27	SOBIA S. Cirillo d'Alessandria
12	MERCOLI S. Basilide Giornata contro il lavoro minorile	28	VENDRI S. Ireneo ☺
13	SOBIA S. Antonio di Padova - Recita dei sequeri	29	SABO Ss. Pietro e Paolo ap.
14	VENDRI S. Fortunato di Napoli Giornata Donatori di sangue ☺	30	<b>DOMINICA</b> XIII T. O. Ss. Primi Martiri
15	SABO S. Germana		
16	<b>DOMINICA</b> XI T. O. S. Aureliano		

### Il sole

01 Giugno sorge alle ore 5.36 tramonta alle ore 20.39  
15 Giugno sorge alle ore 5.33 tramonta alle ore 20.47

## Cappelle e oratori di Valeggio

Le notizie sul patrimonio storico-artistico valeggiano si arricchiscono con contributi e precisazioni su alcuni argomenti meritevoli di sviluppi e approfondimenti. A proposito di edifici sacri, anche privati, si ricordi che di chiese, cappelle, oratori, capitelli e immagini ve ne erano molti un tempo se, nell'Ottocento, alla domenica, si celebrava in 16 località diverse.

### Chiesa di San Zeno del Fornello

È cappella privata, assai vetusta, posta sulla destra della strada di Castelnuovo, esistente ancora prima della parrocchiale di S. Lucia (del Fornello) eretta nel 1594.

Dalle visite pastorali risulta di proprietà comunale, ma in precarie condizioni che ne determinarono la chiusura e l'alienazione. Posto di guardia nella linea sanitaria del 1713, ora è Casa Toltola ed altre costruzioni vicine reclamano a torto l'eredità di quel nome.

### San Giorgio

Cappella privata, con altre, di proprietà comunale, dipese dal clero dell'Antica Venerabile Pieve di S. Pietro, Non fu mai Pieve autonoma, nonostante ciò che afferma la lapide postavi dal Consorzio d'Irrigazione (1952).

Sorta in luogo campestre, vanta (ma non è l'unica) testimonianze archeologiche d'epoca romana.

### S. Giustina di S. Lucia

Notizie ci dicono che fu antica cappella privata del Comune, ma dipendente della Pieve di S. Pietro di Valeggio.

Datata 1384, fu di uso pubblico. Nel periodo francese passa ai Nogarola e quindi ai Maffei che, nel primo Ottocento, completano il parco nella parte settentrionale e lo chiudono con muro aggregandola alla loro proprietà di Crosagna, togliendola così a S. Lucia (catasto 1847-53).

### La facciata incompiuta della Parrocchiale

Un tempo la chiesa parrocchiale era esterna al paese, ma poi vi fu inclusa dal muro del serraglio scaligero e dalla porta con ponte di accesso. La forma delle facciate delle chiese precedenti titolate a S. Pietro, è andata perduta con l'ultima ricostruzione (1760-1782) e il disegno originale esistente è nella duplice firma di Adriano Cristofori e Luigi Trecca (1776). Seguono altri disegni e proposte di completamento recenti fatte da Giuseppe Bazzoli e Francesco Banterle.

Il vero problema ancora irrisolto non è la facciata, ma quello dei pochi ingombranti ruderi della torre campanaria caduta.

### San Roc ani setanta e po...

Sedese de Agost

San Roc

el vé festegiá en ogni post,  
anca a Vales

ghè na via e na piasa

a lu 'ntitolada da 'n pes.

El sedese, a sera, la sent

li la se redusea e la stupaa tuc' i bus

parché se balaa, che sonaa ghèra dei Rovers el complexes

e i era butei da Vales,

ala piasa se dansaa en mes.

Entorn ghèra i taolign

en do se sentaa tuc',

manco i butign che

con en ma 'l gelatin

drio i se corea,

va be i sugaa

ma i desturbaa

en pochetin,

li la sent sentada

la discorea de na olta,

quand de matina se beea de anara 'l brodin

e drio al cicio 'n bicer de vin.

Ades, ani domila,

vegnará en piasa reportá la tradisió

no ghè pu l'ostaria "al Pese" dale Gnoche ndo

anca li ghèra bele situasio',

i Rovers i é nai 'n pensio ma...viva le tradisió'

W l'asociasio'

"Percorsi", Valesagn

brai en ogni ocasio,

W i ambient da Galeto

e al Cavalino ndo se magnará

dal prim piat al gelatin,

beendo anca bon vin.

(Luigi Dalbarba)

### I proerbi del mese

De Giugno la mesora 'n pugno

2024  
**GIUGNO**  
JUNE/JUNI

**ZONA A**

**ZONA B**

PLASTICA E LATTINE	SABATO 1	UMIDO
	DOMENICA 2	
UMIDO SECCO VERDE	LUNEDÌ 3	VERDE
VETRO	MARTEDÌ 4	UMIDO
UMIDO	MERCOLEDÌ 5	CARTA
	GIOVEDÌ 6	SECCO UMIDO
UMIDO	VENERDÌ 7	PLASTICA E LATTINE
PLASTICA E LATTINE	SABATO 8	UMIDO
	DOMENICA 9	
UMIDO SECCO VERDE	LUNEDÌ 10	VERDE
	MARTEDÌ 11	UMIDO VETRO
CARTA UMIDO	MERCOLEDÌ 12	
	GIOVEDÌ 13	SECCO UMIDO
UMIDO	VENERDÌ 14	PLASTICA E LATTINE
PLASTICA E LATTINE	SABATO 15	UMIDO
	DOMENICA 16	
UMIDO SECCO VERDE	LUNEDÌ 17	VERDE
VETRO	MARTEDÌ 18	UMIDO
UMIDO	MERCOLEDÌ 19	CARTA
	GIOVEDÌ 20	SECCO UMIDO
UMIDO	VENERDÌ 21	PLASTICA E LATTINE
PLASTICA E LATTINE	SABATO 22	UMIDO
	DOMENICA 23	
UMIDO SECCO VERDE	LUNEDÌ 24	VERDE
	MARTEDÌ 25	UMIDO VETRO
CARTA UMIDO	MERCOLEDÌ 26	
	GIOVEDÌ 27	SECCO UMIDO
UMIDO	VENERDÌ 28	PLASTICA E LATTINE
PLASTICA E LATTINE	SABATO 29	UMIDO
	DOMENICA 30	



**AVVISI SULLA RACCOLTA**

Per informazioni contattare  
Ufficio Ecologia  
045 6339810/811

dal lunedì al venerdì dalle 8.00 alle 11.00

Consulta il retro del  
calendario per informazioni  
sulla modalità di raccolta  
dei rifiuti e per  
il dizionario dei rifiuti

**#FAILADIFFERENZA**

La fast fashion, basata sulla produzione rapida di abbigliamento economico e alla moda, ha un impatto ambientale devastante, contribuendo al 10% delle emissioni globali di carbonio e al consumo intensivo di risorse idriche. La rapida obsolescenza dei capi aumenta il problema dei rifiuti tessili.

**Obiettivo**

Per mitigare l'impatto della fast fashion, dobbiamo ridurre gli acquisti impulsivi, comprare meno e preferire abiti usati.

**Cosa puoi fare**

Acquistare vestiti nei mercatini locali, organizzare scambi di abiti con amici e parenti, e preferire brand che adottano pratiche sostenibili e materiali riciclati. Queste azioni aiutano a rallentare il ciclo frenetico della fast fashion e a proteggere l'ambiente, riducendo le emissioni di carbonio e lo spreco di risorse naturali.

**LEGENDA RIFIUTI**

**CARTA**  
Paper/Papier

**PLASTICA**  
Plastic/Kunststoff

**SECCO**  
Dry waste/Restmüll

**VERDE**  
Green waste/Grünschnitt

**VETRO**  
Glass/Gläser

**UMIDO**  
Wet waste/Biomüll

**MA DOVE VA?**

Abiti usati inutilizzabili	SECCO
Adesivi	SECCO
Vasetto yogurt sporco	PLASTICA
Tovagliolo di carta sporco	UMIDO

**ECO CENTO VALEGGIO** Via Andrea Pacinotti  
328 420 9852

LUN 14.00-18.45  
MAR 08.00-11.45  
14.00-18.45  
MER 14.00-18.45  
SAB 08.00-11.45  
14.00-17.15

**ECO CENTO SALIONZE** Casa San Giovanni  
348 760 7451

MAR 08.00-11.45  
14.00-18.45  
GIO 14.00-18.45  
SAB 08.00-11.45  
14.00-17.15

**SCARICA "MUNICIPIUM"**

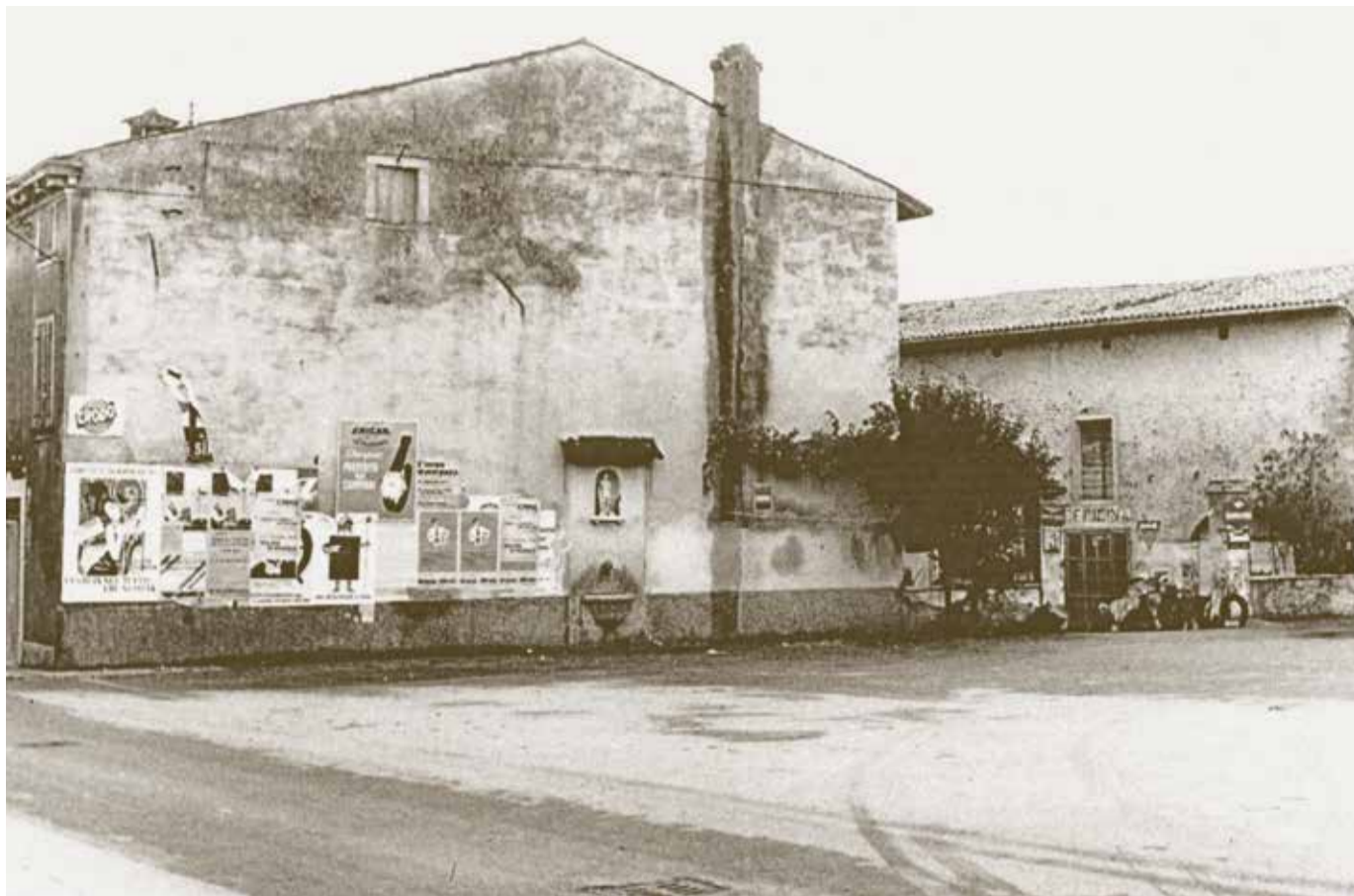
Qui è possibile trovare le informazioni utili sulla raccolta dei rifiuti e molto altro...



iOS



Android



Contrada S. Rocco in una vecchia foto - 1961

## LUIO 2024

1	LUNI	Fiera di Valeggio n. 102 Preziosissimo Sanguine di Gesù	17	MERCOLI	S. Alessio
2	MARTI	Giornata mondiale degli UFO S. Ottone	18	SOBIA	S. Federico
3	MERCOLI	S. Tommaso ap.	19	VENDRI	S. Epafra
4	SOBIA	S. Procopio	20	SABO	S. Apollinare
5	VENDRI	S. Antonio M. Zaccaria	21	DOMINICA	XVI T. O. ☺
6	SABO	Giornata del bacio ☺ S. Maria Goretti	22	LUNI	S. Maria Maddalena
7	DOMINICA	XIV T. O. S. Edda	23	MARTI	S. Brigida di Svezia
8	LUNI	Ss. Aquila e Priscilla	24	MERCOLI	S. Cristina da Bolsena
9	MARTI	S. Agostino Z.R. e C.	25	SOBIA	S. Giacomo ap.
10	MERCOLI	S. Veronica Giuliani	26	VENDRI	Ss. Anna e Gioacchino
11	SOBIA	S. Benedetto da Norcia Patrono d'Europa	27	SABO	Giornata dei nonni e degli anziani S. Pantaleone
12	VENDRI	Ss. Proclo e Ilarione, S. Toscana	28	DOMINICA	XVII T. O. ☺
13	SABO	S. Enrico ☺	29	LUNI	Ss. Marta, Maria e Lazzaro
14	DOMINICA	XV T. O. S. Camillo de Lellis	30	MARTI	Giornata mondiale dell'amicizia S. Orso
15	LUNI	Tempo di mietitura S. Bonaventura	31	MERCOLI	S. Ignazio di Loyola
16	MARTI	B.V. del Carmelo			

Il sole

01 Luglio sorge alle ore 5.38 tramonta alle ore 20.49

15 Luglio sorge alle ore 5.47 tramonta alle ore 20.43

## San Rocco

Il luogo e la sua posizione in cima a Via S. Rocco (già Via SS. Giovanni e Rocco), presso l'Ospedale di S. Giovanni rendono interessante questa chiesa. Il Santo e il suo culto risalgono al Quattrocento: S. Rocco piagato, con il cane, ha analogie e caratteristiche proprie, ma spesso è unito a S. Sebastiano e alla B. V. Maria.

La struttura era ad ampia navata con due altari ornati di quadri. Probabilmente decorate erano pure le pareti.

La sua costruzione prosegue dopo la guerra del 1509-17, con lasciti privati e pubblici, negli anni 1526 -1540 ca.

Di proprietà comunale, ha sacerdoti inviati della parrocchiale.

Le visite pastorali ci danno altre informazioni.

1577 È tempo di pestilenza e interdetto (si ricordi il passaggio di S. Carlo Borromeo).

1647 La cappella ha Compagnia, Confraternita o Scuola / Oratorio con propri capitoli (regolamento) qui sotto citati.

1697 La comunità di frati ricostruisce la chiesa (ne resta l'iscrizione a ricordo).

1712 Nuovi Capitoli da osservarsi dai Confratelli della Compagnia della B V Maria in S. Rocco (aggiornamento).

1806 Alienazione francese: vendita della cappella ai Maffei.

1840 La ex chiesa ritorna ancora al Comune: fu teatro e sede della Società Operaia. Seguono nuove ristrutturazioni. La sua campanella è finita all'ospedale di zona.

### La confraternita della BVM

Capitoli da offeruarsi dalli Confratelli della Compagnia della B. V. M. pofta nella Chiefa di San Rocco fotto la Parochiale di Valeggio. In Verona Per li Fratelli Merli Stampatori Generali.

Illuftriffimo, & Eccellentiffimo Sig. Capitano di Verona.

Espone all' E. V. D. Giacomo Zouetti uno de Confratelli, e per nome della Confraternita, fiue Oratorio della B. V. M. erretta nella Ven. Chiefa di S. Rocco fotto la Parochia di Valeggio. Qualmente per il buon gouerno, & aumento di detto Oratorio effendo ftati formati diuersi Capitoli fino dell'Anno 1647. da offeruarsi inuiolabilmente per li Confratelli fodetti a maggior Gloria, & Honore di S. D. M., e della B. V.M...

Regolazione in parte delli precedenti Capitoli, con aggiunta d'altri per il buon gouerno, e Diuotione della Venerabil Confraternita della B. V. M., pofta in San Rocco, fotto la Parochiale di Valeggio.

1 Circa il 10. Capitolo, che per l'auenire, tutti li Confratelli, che veniranno all'Oratorio doppo il Te Deum debbino pagar soldi uno, e quelli, che totalmente mancheranno, fiano tenuti pagar Soldi due prontamente.

2 Che fe alcuno de Confratelli, che DIO non voglia, fofse inobbediente alli comandi del Superiore, ò pure vi fofse alcuno, che viuiffe con fcandalo, e mal'effempio, cadauno di quefti, che ricevuti tre auifi, non fi fottometterà all'Obedienza, e non viuerà Christianamente, fij del tutto cafo, e non poffi più efer aggregato nella Confraternita.

3 Che li negligenti, che trafcureranno di pagar loro debito, quando fofse paffato le dodici pontadure, fijno auifati tre volte, e non pagando il loro debito, fijno eflclufi con Buffoli, e Balle.

4 Che nel Cafo della Morte di qualche Confratello, cadauno Confratello nel termine di giorni quindici debbi hauer fatto celebrar una Mefsa per l'anima del Deffonto, e portato il fuo bollettino del Reuerendo Sacerdote celebrante, fij dal Sig. Cancellier fatto il fuo Registro.

5 Che quelli mancafsero di Uita, e non hauessero fatto celebrar le Mefse a predeffonti Confratelli, non debba la Ven. Confraternita far celebrar delle Mefse, fno a tanto quelli della Cafà del Deffonto mofteranno li bollettini de R. R. Sacerdoti, d'hauer con la loro celebratione di Mefse, adempito al debito col Defunto.

6 Che non fi poffi accettar niun Confratello, che fofse eflclufo dalla Compagnia del Santiffimo Sacramento.

7 Che non fij admefo niun Confratello, che mancafse alli Officij del Priorado, in niuna carica, e mancando in detto giorno douerà pagar Soldi dieci alla fudetta Scuola.

8 Che ogni terza del mefe fijno obligati li Confratelli a dir il primo Notturmo per li Confratelli deffonti.

9 Che nel Cafo della morte d'alcuno de Confratelli fij dalla Confraternita, giufta il praticato, fatte celebrare le Mefse num.4. in fuffragio di detto Deffonto.

...

Adì 10. Decembre 1712. Valezo.

Francesco Bucardi Prior. Giacomo Zouetti fotto Prior.

### I proerbi del mese

El sol de Luio 'l spaca le prede

2024  
**LUGLIO**  
JULY/JULI

**ZONA A**

**ZONA B**

UMIDO	SECCO	VERDE	LUNEDÌ 1	VERDE	
VETRO			MARTEDÌ 2	UMIDO	
UMIDO			MERCOLEDÌ 3	CARTA	
			GIOVEDÌ 4	SECCO	UMIDO
UMIDO			VENERDÌ 5	PLASTICA E LATTINE	
PLASTICA E LATTINE			SABATO 6	UMIDO	
			DOMENICA 7		
UMIDO	SECCO	VERDE	LUNEDÌ 8	VERDE	
			MARTEDÌ 9	UMIDO	VETRO
CARTA	UMIDO		MERCOLEDÌ 10		
			GIOVEDÌ 11	SECCO	UMIDO
UMIDO			VENERDÌ 12	PLASTICA E LATTINE	
PLASTICA E LATTINE			SABATO 13	UMIDO	
			DOMENICA 14		
UMIDO	SECCO	VERDE	LUNEDÌ 15	VERDE	
VETRO			MARTEDÌ 16	UMIDO	
UMIDO			MERCOLEDÌ 17	CARTA	
			GIOVEDÌ 18	SECCO	UMIDO
UMIDO			VENERDÌ 19	PLASTICA E LATTINE	
PLASTICA E LATTINE			SABATO 20	UMIDO	
			DOMENICA 21		
UMIDO	SECCO	VERDE	LUNEDÌ 22	VERDE	
			MARTEDÌ 23	UMIDO	VETRO
CARTA	UMIDO		MERCOLEDÌ 24		
			GIOVEDÌ 25	SECCO	UMIDO
UMIDO			VENERDÌ 26	PLASTICA E LATTINE	
PLASTICA E LATTINE			SABATO 27	UMIDO	
			DOMENICA 28		
UMIDO	SECCO	VERDE	LUNEDÌ 29	VERDE	
VETRO			MARTEDÌ 30	UMIDO	
UMIDO			MERCOLEDÌ 31	CARTA	



**AVVISI SULLA RACCOLTA**

**Disservizi sulla Raccolta?**

800 125 850 - SERIT srl  
segnalazione@serit.info

dal lunedì al sabato  
dalle 9.30 alle 12.30  
e dalle 13.30 alle 16.00

**Ritiro ingombranti / durevoli?**

800 734 989 - SERIT srl  
ingombranti@serit.info

segreteria attiva 24 ore su 24  
SOLO per utenza domestica

**#FAILADIFFERENZA**

L'Unione Europea ha introdotto normative per eliminare la plastica monouso e per ridurre il grave impatto ambientale che provoca. La plastica usa e getta dispersa nell'ambiente disperde microplastiche che inquinano i mari e l'ambiente.

**Obiettivo**

L'obiettivo primario è ridurre il consumo di rifiuti usa e getta e, possibilmente, eliminarli del tutto.

**Cosa puoi fare**

Puoi contribuire preferendo oggetti realizzati con materiali biodegradabili o compostabili, ma la soluzione più efficace è optare per beni durevoli e riutilizzabili, come stoviglie in ceramica o borracce riutilizzabili. Questa scelta riduce notevolmente l'uso di oggetti monouso e contribuisce anche alla protezione dell'ambiente.

**LEGENDA RIFIUTI**

**CARTA**  
Paper/Papier

**PLASTICA**  
Plastic/Kunststoff

**SECCO**  
Dry waste/Restmüll

**VERDE**  
Green waste/Grünschnitt

**VETRO**  
Glass/Gläser

**UMIDO**  
Wet waste/Biomüll

**MA DOVE VA?**

Bastone scopa di plastica	SECCO
Vasi per vivaisti	PLASTICA
Termometro	SECCO
Tappi in sughero	UMIDO

**ECO CENTO VALEGGIO** Via Andrea Pacinotti  
328 420 9852

LUN 14.00-18.45  
MAR 08.00-11.45  
14.00-18.45  
MER 14.00-18.45  
SAB 08.00-11.45  
14.00-17.15

**ECO CENTO SALIONZE** Casa San Giovanni  
348 760 7451

MAR 08.00-11.45  
14.00-18.45  
GIO 14.00-18.45  
SAB 08.00-11.45  
14.00-17.15

**SCARICA "MUNICIPIUM"**

Qui è possibile trovare le informazioni utili sulla raccolta dei rifiuti e molto altro...



iOS



Android





Salionze: Matrimonio nella chiesa parrocchiale - 1936

## AGOSTO 2024

1	SOBIA S. Alfonso M. de Liguori		17	SABO S. Giacinto	
2	VENDRI S. Maria degli Angeli	Perdono di Assisi	18	DOMINICA S. Elena	XX T. O.
3	SABO S. Lidia		19	LUNI S. Giovanni Eudes	☺
4	DOMINICA S. Giovanni M. Vianney	XVIII T. O. ☺	20	MARTI S. Bernardo di Chiaravalle	
5	LUNI S. Maria della neve		21	MERCOLI S. Pio X	
6	MARTI Trasfigurazione di N. S. G. C.		22	SOBIA B.V. Maria Regina	
7	MERCOLI S. Gaetano da Tienne		23	VENDRI S. Rosa da Lima	
8	SOBIA S. Domenico di Guzman		24	SABO S. Bartolomeo ap.	
9	VENDRI Ss. Fermo e Rustico		25	DOMINICA S. Ludovico	XXI T. O.
10	SABO S. Lorenzo		26	LUNI S. Alessandro	☺
11	DOMINICA S. Chiara d'Assisi	XIX T. O.	27	MARTI S. Monica	
12	LUNI S. Lelia	Giornata della gioventù ☺	28	MERCOLI S. Agostino	
13	MARTI S. Ippolito		29	SOBIA Martirio di S. Giovanni Battista	
14	MERCOLI S. Massimalo M. Kolbe		30	VENDRI S. Fantino	
15	SOBIA Assunzione della B.V. Maria - <i>L'Asunta</i>	Ferragosto	31	SABO S. Aristide	Giornata della solidarietà
16	VENDRI S. Rocco				

### Il sole

01 Agosto: sorge alle ore 6.03 tramonta alle ore 20.27  
15 Agosto: sorge alle ore 6.18 tramonta alle ore 20.28

## Salionze: ricordando la parrocchiale

Salionze, luogo dell'incontro di Attila con Papa Leone, ha le sue chiese e le cappelle medioevali sino dal tempo della contesa tra i due vescovi di Verona e le imprese di Alberto della Scala contro i patarini nella Valle del Mincio, quando la proprietà di Salionze fu data dai Della Scala ai Pellegrini. L'autonomia della comunità si riflette ancora nei privilegi concessi alla parrocchia circa l'elezione del parroco.

L'aspetto della prima chiesa, già descritta nelle visite pastorali, sembra perduto, ma una riproduzione si trova ancora in un disegno del 1743, se ripete le carte precedenti. La chiesa precedente era attigua all'attuale, ma il suo orientamento era diverso e comprendeva il piccolo cortile (*la cortesela*) e il passaggio fra chiesa e canonica, avendo al piano superiore, ora in disuso, il suo pulpito. Accenno:

- l'altare maggiore e l'abside sarebbero stati sul lato Est (a oriente), dietro l'arco del presbiterio;
- l'ingresso principale sarebbe stato sul lato Ovest, proprio di fronte alla Valle del Mincio;
- il muro a sud della canonica avrebbe formato la parete Nord della vecchia chiesa.

Intorno alla chiesa, nel brolo ad Ovest e nel sagrato ad Est, doveva essere il cimitero, ora trasferito fuori paese.

La chiesa di Salionze è già parrocchia nel 1526, come ricordano le visite pastorali, e dipende da Sandrà. Ora essa, dal 1993, è unita, nella figura del parroco, alla vicina Oliosio.

### La ricostruzione

Dell'anno 1723 è la richiesta di rifacimento approvata dal Vescovo di Verona con possibilità di riutilizzare le pietre della precedente e vicina costruzione di S. Angelo (parroco è Ottavio Cavemi).

Ricorrono quindi i 300 anni della settecentesca nuova ed attuale chiesa parrocchiale di Salionze.

L'inizio dei lavori di ricostruzione risale al giugno 1723, su consenso del vescovo, perché la chiesa allora era "in uno stato molto precario e minacciava rovina".

Allo scopo si riutilizzano pure le pietre della vicina S. Angelo. Le spese sono a carico dei parrocchiani, una comunità che allora contava 230 anime.

Nel 1741 la costruzione della nuova chiesa sembra terminata. Questa chiesa parrocchiale, consacrata, eretta nel secolo XVIII sul luogo di precedente cappella, è dedicata al patrono S. Giovanni Battista. Ha dei campi di beneficio.

### L'esterno

Sul bivio che porta a Cavalcaselle e Peschiera s'innalza la chiesa parrocchiale del luogo. Il cimitero è poco lontano. Il campanile ha 5 campane, per un totale di kg. 933, fuse dalla ditta Cavadini di Verona: la maggiore è in LA 3, ha diametro di cm. 82,6 e pesa kg. 320.

Addossato alla chiesa è il monumento ai caduti. La Canonica è contigua alla chiesa ed ha un caratteristico cortile interno.

In Canonica vi è conservata la tela detta "Noli me tangere", opera settecentesca, autografa e nota di Giambettino Cignaroli (ma forse qui vi è pure la presenza della mano del fratello Felice).

### L'interno

La chiesa ha ampia navata con tre altari.

Nel cielo del coro è raffigurata S. Chiara che scaccia i saraceni. Attorno sono dipinte le quattro virtù teologali.

Altro affresco è sull'arco centrale.

1. L'altare maggiore centrale è dedicato a S. Michele Arcangelo ed è privilegiato (1727). Vi si ammira anche la pala, del primo Seicento, di "S. Giovanni Battista", attribuita a Francesco Montemezzano,.

2. L'altare a destra, con la statua della Madonna Addolorata, sostituisce quello precedente del S. Rosario (o dei sette dolori della Madonna).

3. L'altare a sinistra, detto di don Gambino, è quello dedicato al Santo titolare della chiesa e della Parrocchia, S. Giovanni Battista. Ha tela con "Vergine in gloria ed il Battista", che riprende i modi del Balestra, ed è del primo Settecento.

In alto, sulle pareti della navata, corre una teoria di 26 santi, affreschi recenti.

Vi sono qui anche una cappella invernale, forse ricavata sul luogo dell'antica chiesa, ed il battistero.

## I proerbi del mese

*De Agost l'ua la fa 'l most*

*L'aoa de Agost la rinfresca 'l bosc*

2024  
**AGOSTO**  
AUGUST/AUGUST

**ZONA A**

**ZONA B**

	<b>GIOVEDÌ 1</b>	SECCO	UMIDO
UMIDO	<b>VENERDÌ 2</b>	PLASTICA E LATTINE	
PLASTICA E LATTINE	<b>SABATO 3</b>	UMIDO	
	<b>DOMENICA 4</b>		
UMIDO SECCO VERDE	<b>LUNEDÌ 5</b>	VERDE	
	<b>MARTEDÌ 6</b>	UMIDO VETRO	
CARTA UMIDO	<b>MERCOLEDÌ 7</b>		
	<b>GIOVEDÌ 8</b>	SECCO UMIDO	
UMIDO	<b>VENERDÌ 9</b>	PLASTICA E LATTINE	
PLASTICA E LATTINE	<b>SABATO 10</b>	UMIDO	
	<b>DOMENICA 11</b>		
UMIDO SECCO VERDE	<b>LUNEDÌ 12</b>	VERDE	
VETRO	<b>MARTEDÌ 13</b>	UMIDO	
UMIDO	<b>MERCOLEDÌ 14</b>	CARTA	
	<b>GIOVEDÌ 15</b>	SECCO UMIDO	
UMIDO	<b>VENERDÌ 16</b>	PLASTICA E LATTINE	
PLASTICA E LATTINE	<b>SABATO 17</b>	UMIDO	
	<b>DOMENICA 18</b>		
UMIDO SECCO VERDE	<b>LUNEDÌ 19</b>	VERDE	
	<b>MARTEDÌ 20</b>	UMIDO VETRO	
CARTA UMIDO	<b>MERCOLEDÌ 21</b>		
	<b>GIOVEDÌ 22</b>	SECCO UMIDO	
UMIDO	<b>VENERDÌ 23</b>	PLASTICA E LATTINE	
PLASTICA E LATTINE	<b>SABATO 24</b>	UMIDO	
	<b>DOMENICA 25</b>		
UMIDO SECCO VERDE	<b>LUNEDÌ 26</b>	VERDE	
VETRO	<b>MARTEDÌ 27</b>	UMIDO	
UMIDO	<b>MERCOLEDÌ 28</b>	CARTA	
	<b>GIOVEDÌ 29</b>	SECCO UMIDO	
UMIDO	<b>VENERDÌ 30</b>	PLASTICA E LATTINE	
PLASTICA E LATTINE	<b>SABATO 31</b>	UMIDO	



**AREA TECNICA - SETTORE AMBIENTE**

Orari di apertura al pubblico:  
MARTEDÌ 10.30 - 13.00  
MERCLEDÌ 10.30 - 13.00  
GIOVEDÌ 15.00 - 18.00  
(su appuntamento al numero di tel. 045 633 9811)

045 633 9811 /348 4909003 WhatsApp

ecologia@comune.valeggiosulmincio.vr.it  
lauro.sachetto@comune.valeggiosulmincio.vr.it  
luisa.cordioli@comune.valeggiosulmincio.vr.it  
ecologiavaleggio@gmail.com

**#FAILADIFFERENZA**

L'overtourism è un fenomeno globale che si verifica quando una destinazione turistica è sovraffollata, mettendo a dura prova risorse ed equilibrio tra residenti e visitatori. Venezia, Firenze e Roma hanno sperimentato seri problemi di overtourism ma anche in località meno afflitte, come Valeggio, il turismo può avere un impatto significativo, specialmente sulla gestione dei rifiuti.

**Obiettivo**

Evita le grandi città nei periodi di alta stagione e preferisci mete meno conosciute, paesi più piccoli e borghi del circuito "I Borghi più Belli d'Italia".

**Cosa puoi fare**

Sii sempre rispettoso dell'ambiente, non inquinare e differenzia correttamente anche in vacanza. Questo favorisce una forma più sostenibile di turismo, beneficiando sia i viaggiatori che le comunità locali.

**LEGENDA RIFIUTI**



**MA DOVE VA?**

Taglieri in plastica	SECCO
Stivali di gomma	SECCO
Spazzolino da denti	SECCO
Righello in plastica	SECCO

**ECO CENTO VALEGGIO** Via Andrea Pacinotti  
328 420 9852

LUN 14.00-18.45  
MAR 08.00-11.45  
14.00-18.45  
MER 14.00-18.45  
SAB 08.00-11.45  
14.00-17.15

**ECO CENTO SALIONZE** Casa San Giovanni  
348 760 7451

MAR 08.00-11.45  
14.00-18.45  
GIO 14.00-18.45  
SAB 08.00-11.45  
14.00-17.15

**SCARICA "MUNICIPIUM"**

Qui è possibile trovare le informazioni utili sulla raccolta dei rifiuti e molto altro...



iOS



Android



Gara ciclistica dei Valeggiani - Anni '70

## SETENBRE 2024

<b>1</b>	<b>DOMINICA</b> S. Egidio Giornata per la custodia del creato	XXII T. O.
<b>2</b>	<b>LUNI</b> S. Elpidio	
<b>3</b>	<b>MARTI</b> S. Gregorio Magno	☺
<b>4</b>	<b>MERCOLI</b> S. Rosalia	
<b>5</b>	<b>SOBIA</b> S. Teresa di Calcutta	Giornata della carità
<b>6</b>	<b>VENDRI</b> S. Germano	
<b>7</b>	<b>SABO</b> S. Grato di Aosta	
<b>8</b>	<b>DOMINICA</b> Natività della B.V.M.	XXIII T. O.
<b>9</b>	<b>LUNI</b> S. Pietro Claver	Giornata marinai scomparsi in mare
<b>10</b>	<b>MARTI</b> S. Nicola da Tolentino	
<b>11</b>	<b>MERCOLI</b> Ss. Proto e Giacinto	Inizio anno scolastico ☺
<b>12</b>	<b>SOBIA</b> Ss. Nome di Maria	
<b>13</b>	<b>VENDRI</b> S. Giovanni Crisostomo	
<b>14</b>	<b>SABO</b> Esaltazione della Santa Croce	
<b>15</b>	<b>DOMINICA</b> B.V.M. Addolorata	XXIV T. O.
<b>16</b>	<b>LUNI</b> Ss. Cornelio e Cipriano	Festa del <i>Torboli</i> a S. Lucia
<b>17</b>	<b>MARTI</b> S. Roberto Bellarmino	
<b>18</b>	<b>MERCOLI</b> S. Sofia	☺
<b>19</b>	<b>SOBIA</b> S. Gennaro	
<b>20</b>	<b>VENDRI</b> S. Candida	Giornata dello sport universitario
<b>21</b>	<b>SABO</b> S. Matteo ap.	
<b>22</b>	<b>DOMINICA</b> S. Maurizio	XXV T. O. Equinozio d'autunno
<b>23</b>	<b>LUNI</b> S. Padre Pio da Pietralcina	
<b>24</b>	<b>MARTI</b> S. Pacifico	☺
<b>25</b>	<b>MERCOLI</b> S. Cleofa	Giornata delle lingue
<b>26</b>	<b>SOBIA</b> Ss. Cosma e Damiano	Giornata del migrante e rifugiato
<b>27</b>	<b>VENDRI</b> S. Vincenzo de Paoli	Giornata del turismo
<b>28</b>	<b>SABO</b> S. Venceslao	
<b>29</b>	<b>DOMINICA</b> Ss. Michele, Gabriele e Raffaele Arcangeli	XXVI T. O.
<b>30</b>	<b>LUNI</b> S. Girolamo	

Il sole

01 Settembre sorge alle ore 6.36 tramonta alle ore 19.41

15 Settembre sorge alle ore 6.51 tramonta alle ore 19.17

## Nomi, cognomi e soprannomi dei Valeggiani

Dai primi registri parrocchiali vengono delle sorprese e delle conferme circa la tradizione onomastica locale (1566-1598).

- I nomi più comuni sono quelli dei Santi del calendario: Angella, Anna, Antonio, Bartolomeo, Battista, Beneuenta, Bonaventura, Chatharina, Dominica, Elisabet, Francesco, Giovanni, Giacomo, Lucia, Magdalena, Margarita, Maria, Nadal, Nocente, Pasqua, Santina, ...

- Spesso i nomi sono in forma latina o latinizzati: Agnes, Alexander, Bernardus, Chrispophorus, Clemens, Corradinus, Dominicus, Gabriel, Hyeronimus, Laurentius, Lazarus, Marchus, Marthia, Michael, Nicolaus, Pasquinus, Philipus, Sanctus, Sebastianus, Stephanus, Vincentius...

- Talvolta si ricorre ad abbreviazioni e sigle: Ant.s, And.s, Bap.ta, Barth.s, Dom.ca, Dom.cus, Franc.us, Iac.a, Iac.o, Iacobo, Io.Bapta, Mar.a...

- Qualche nome è storpiato: Bartelima (Bartolomea), Batta (Battista), Angilla (Angela), Apolonia / Appollonia (Apollonia)...

- Risaltano alcuni nomi classici e di origine colta: Achilles, Alexandrus, Annibalis, Camilla, Elixia, Florina, Floridus, Flos, Horatius, Iulia, Iulius, Laura, Lucretia, Medorus, Oliua, Rinaldus,

I soprannomi riflettono le provenienze più disparate: mestieri, epiteti popolari e dialettali, patronimici, titoli e gentilizii...

Avancino/Vancino, Bona, Borola, Coradin, Gotardo, Pecino, Pecorario, Murario, ...

I Cognomi dei Valeggiani.

- All'inizio si tratta di nomi semplici, senza uso di cognome. Altre volte il nome è unito a quello del padre.

- Emergono i cognomi delle principali famiglie del paese, spesso accompagnati dal titolo o altra forma di rispetto: Avanzini, Barone, Bertolini, Coradini, Fornelli, Gardoni, Gedingi, Gotardi, Gozii, Guarienti, Maffei, Nechisola, Ogerii, Pasini, Pezzini, Tabarin, Tonol, Vallesani, Ventura ...

- La denominazione del luogo di provenienza fa da cognome:

Caprino, Brixiano, Brixiansis, Bergamasco, Bergomensis, Liquidarni, Peschiera, Mantouano, Pozol, Vilafranca...

- Alcuni cognomi derivano da nomi: Bernardi, Bernardinis, Coradinis, Gotardis, Rodulphis, Martini, Bertagna, Gasparinis, Vanoni...

- Altri hanno origini disparate: Barelis, Gambarottis, Pecini, Nasinbeni, Brotis, Baronsinis, Pescaroli, Pelegrini, Palazerii, Muratori, Masafellis, Morari, Bombanis, Foronis, Lucenti, Gaburi, Centis, Quinque, Bugne, Rici, Centis, Scrinchi, Gallinis, Remeli, Pachionis, Molendinus, Marchis, De Ara, De Hanna, Spellini, Stangelini...

Tra Cinquecento e Novecento il dialetto nostrano resta sospeso tra italiano e latino per cui occorre ricorrere all'archeologia del linguaggio per ritrovarlo nascosto tra l'italianizzazione e la latinizzazione di origine colta.

### Canbiamenti

*Eh si, so sempre quella,  
mi che...  
me ricordo de là,  
me ricordo de chi...  
del fisico, ormai de bo',  
gh'è restà quasi gnent,  
par fortuna me funsiona  
la ment, i ricordi;  
sicome che go anca del bontemp,  
masenando masenando,  
me vé denansi fat e sent.  
Anca se respiro aria de Valès  
da generasio', o' senti  
el picol disagi dei cambiament,  
par carità, era, anca se i era bon...  
Par esempi, sul cantò en do ades  
gh'è 'n ristorante, gh'era  
le Fasole col so boteghì,  
verdure, frut e na caresa par i butelec'.  
Par noantri, allora, la tipografia  
de Bruneto, l'era la botega  
dei coriandoi, ma ades i n'à fat  
una de agnoi.  
Me ricordo quando  
i ga mes el semaforo, el vardaen mal,  
ma fin che no 'l vegnea verd  
gnisuni fasea 'n pas.  
Tant cambiament gh'è stà,  
però 'l pos i ghe l'a lasà;  
Ades, la piasa l'è dela sent  
che va a spas e che varda le vedrine  
senza la paura de n'incident.  
(Rosanna Armani)*

2024  
**SETTEMBRE**  
SEPTEMBER/SEPTEMBER

**ZONA A**

**ZONA B**

		<b>DOMENICA 1</b>	
UMIDO	SECCO	VERDE	LUNEDÌ 2 VERDE
			MARTEDÌ 3 UMIDO VETRO
CARTA	UMIDO		MERCOLEDÌ 4
			GIOVEDÌ 5 SECCO UMIDO
UMIDO			VENERDÌ 6 PLASTICA E LATTINE
PLASTICA E LATTINE			SABATO 7 UMIDO
		<b>DOMENICA 8</b>	
UMIDO	SECCO	VERDE	LUNEDÌ 9 VERDE
VETRO			MARTEDÌ 10 UMIDO
UMIDO			MERCOLEDÌ 11 CARTA
			GIOVEDÌ 12 SECCO UMIDO
UMIDO			VENERDÌ 13 PLASTICA E LATTINE
PLASTICA E LATTINE			SABATO 14 UMIDO
		<b>DOMENICA 15</b>	
UMIDO	SECCO	VERDE	LUNEDÌ 16 VERDE
			MARTEDÌ 17 UMIDO VETRO
CARTA	UMIDO		MERCOLEDÌ 18
			GIOVEDÌ 19 SECCO UMIDO
UMIDO			VENERDÌ 20 PLASTICA E LATTINE
PLASTICA E LATTINE			SABATO 21 UMIDO
		<b>DOMENICA 22</b>	
UMIDO	SECCO	VERDE	LUNEDÌ 23 VERDE
VETRO			MARTEDÌ 24 UMIDO
UMIDO			MERCOLEDÌ 25 CARTA
			GIOVEDÌ 26 SECCO UMIDO
UMIDO			VENERDÌ 27 PLASTICA E LATTINE
PLASTICA E LATTINE			SABATO 28 UMIDO
		<b>DOMENICA 29</b>	
UMIDO	SECCO	VERDE	LUNEDÌ 30 VERDE



**AVVISI SULLA RACCOLTA**



**Dalle 21.00 alle 24.00**

Sacchi e/o contenitori vanno posti all'esterno della propria abitazione sul marciapiede o lungo la strada



**Divieto di sacchi neri**

I rifiuti conferiti nei sacchi neri non saranno ritirati

**USA IL PORTA A PORTA:**

non conferire carta, secco, plastica e lattine presso gli ecocentri

**#FAILADIFFERENZA**

Il Green Deal dell'Unione Europea mira a trasformare l'Europa in un continente sostenibile entro il 2050, concentrandosi su aree come la riduzione delle emissioni di gas serra, l'efficienza energetica, l'energia rinnovabile, la mobilità sostenibile e l'agricoltura ecologica.



**Obiettivo**

Ridurre le emissioni di gas serra dell'UE del 55% entro il 2030 rispetto ai livelli del 1990.



**Cosa puoi fare**

Contribuire al Green Deal adottando comportamenti sostenibili: riduci il consumo di energia, scegli mezzi di trasporto eco-friendly, limita gli sprechi di cibo, promuovi la raccolta differenziata e sostieni politiche ambientali. Ognuno ha un ruolo importante nella realizzazione del Green Deal, contribuendo a rendere l'Europa più verde e resiliente al cambiamento climatico.

**LEGENDA RIFIUTI**



**CARTA**  
Paper/Papier



**PLASTICA**  
Plastic/Kunststoff



**SECCO**  
Dry waste/Restmüll



**VERDE**  
Green waste/Grünschnitt



**VETRO**  
Glass/Gläser



**UMIDO**  
Wet waste/Biomüll

**MA DOVE VA?**

Pongo	SECCO
Polistirolo da imballaggio	PLASTICA
Plastiche da imballaggio	PLASTICA
Piante finte in plastica	SECCO

**ECO CENTO VALEGGIO**

Via Andrea Pacinotti  
328 420 9852

LUN 14.00-18.45  
MAR 08.00-11.45  
14.00-18.45  
MER 14.00-18.45  
SAB 08.00-11.45  
14.00-17.15

**ECO CENTO SALIONZE**

Casa San Giovanni  
348 760 7451

MAR 08.00-11.45  
14.00-18.45  
GIO 14.00-18.45  
SAB 08.00-11.45  
14.00-17.15

**SCARICA "MUNICIPIUM"**

Qui è possibile trovare le informazioni utili sulla raccolta dei rifiuti e molto altro...



iOS



Android



Selciatore in piazza Carlo Alberto (Foto Giorgio)

## OTTOBRE 2024

1	MARTI	Giornata delle persone anziane	
	S. Teresa del Bambin Gesù		
2	MERCOLI	Festa dei nonni	☺
	Ss. Angeli Custodi		
3	SOBIA		
	S. Gerardo, S. Quintino		
4	VENDRI	Giornata della pace e del dialogo	
	S. Francesco d'Assisi, patrono d'Italia		🇮🇹
5	SABO		
	S. Placido		
6	DOMINICA		XXVII T. O.
	B.V.M. di Pompei, S. Bruno		
7	LUNI	Giornata del soccorso	
	B.V. Maria del Rosario		
8	MARTI		
	S. Pelagia		
9	MERCOLI		
	S. Abramo		
10	SOBIA		☺
	S. Daniele		
11	VENDRI		
	S. Giovanni XXIII		
12	SABO		
	S. Serafino da M.		
13	DOMINICA		XXVIII T. O.
	S. Edoardo		
14	LUNI		
	S. Callisto		
15	MARTI		
	S. Teresa d'Avila		
16	MERCOLI	Giornata dell'alimentazione	
	S. Edvige		
17	SOBIA		☺
	S. Ignazio d'Antiochia		
18	VENDRI		
	S. Luca ev.		
19	SABO		
	S. Laura		
20	DOMINICA		XXIX T. O.
	S. Irene		
21	LUNI		
	S. Orsola		
22	MARTI	Giornata miss. mond.	
	S. Giovanni P. II		
23	MERCOLI		
	S. Giovanni da Capestrano		
24	SOBIA	Giornata delle Nazioni Unite	☺
	S. Luigi Guanella		
25	VENDRI		
	S. Gaudenzio, S. Crispino		
26	SABO		
	S. Evaristo		
27	DOMINICA		XXX T. O.
	S. Fiorenzo		
28	LUNI	Fine dell'ora legale	
	Ss. Simone e Giuda		
29	MARTI		
	S. Onorato		
30	MERCOLI		
	S. Germano		
31	SOBIA	Giornata del risparmio	
	S. Lucilla		

Il sole

01 Ottobre sorge alle ore 7.08 tramonta alle ore 18.49

15 Ottobre sorge alle ore 7.24 tramonta alle ore 18.25

## La Preda de Valsegrida

L'è na brontolona che no finisi pù. O' ist la Preda ancora ntanada 'n Valsegrida: no l'é gnancor convinta che la pronospara l'é pasà. El covid19 ve 'l ricordè ancora?

La dis ch'el par che no 'l ghe sia pù parché i ne parla poc e mia ala televisìo: ormai l'é dentà come n'infuensa.

Epure le ferie i é finide, é 'sà scomisià le scole e la 'sent la circola pù de prima e pèsi de prima, en alegria.

E i problemi veri? No i è mia pù de moda e no i fa mia "audience": dottor e 'nfermier che no gh'é mia, sbarchi de migranti, laoro che manca, 'ncidenti col monopatino, bulismi, femminicidi, sicità, sgaransèle blu, svalutasiò, costo dela vita, l'istà longa e le temperature alte, l'inquinament e l'ambient, i parchegi rosa... No sema mia conplotisti e catastrofisti.

Gh'è senpre la corsa ai contributi, e 'l vitalisi dei parlamentari...

Ghi presente el tichet che i ol meter a Venezia co la scusa dei flusi turistici a numero fis (come quel dei dottor)?

Altro esempi l'é "it alert" 2023 e le esercitazioni par alarmi da mandar ai taliagn quando fiocarà... La Preda la me dis che ela no la ga mia 'l telefoni, ma la vol saer cosa l'é e a cosa 'l servi; de secur a gnent, come quel che i à fat nel Lasio: "it-alert Lazio rinviato per l'allerta meteo di domani".

Ma gheèl mia da server propi par determinate 'sone a risc' e 'n caso de necessità: erusioni, alagamenti, frane, acoa alta, fogo, valanghe...?

Chi ades par che tutta l'Italia, regio' par regio', la sia a risc', come nde na esercitasio' da bempensanti, o un 'sugo de socetà col telefoni dei grandi. Ma no gai altro da far? Tut chel casi chi el ga 'n costo e ghe guadagna sicuramente 'l "businnes" dei apalti statali. E pantalone 'l paga.

Ma la Preda de Valsegrida la ghe n'è anca par la Storia d'Italia e de Valès, e i comenc' dela Preda (che la storia vera la le conosci bé) i riguarda tanti fac' vec' ma anca le noità, parché ghe n'é sempre una de noe...

El problema ndo èl? I è le ciacole, le opinioni, el senti' dir, i erori, quando no i le tira de chi e de là, come na coerta streta, par farse bei, o aposta e sol par criticar o spacar quel che altri à fat, pronti co la solusio' noa de bala (se ntendi pagando). L'é 'l clasico sistema de butar tut en vaca.

Quando se parla de Virgilio e Andes, de Mantoagn e Veronès: chi no sema mia 'n Lombardia, ma la confusio' la porta a confonder Probiani e Svetoniani tolendo a Valerio Probo e dando a Tranquillo Svetonio, rebaltando 'l buti' nde la, cuna cambiando parole e persone. No se capisi più gnent e i braghetoni i ridi...

Digo che Probo (con XXX milia) l'é stà censurà e corèt da Svetonio (in III milia) e dai copisti medievali, come se pol veder, sol parché ghe pareva strana la cosa.

La Preda la ghe l'è ancha sule "corti regie": ma quante ghe n'era? La ghe par na bala par turisti, come 'l paio' de Napoleo'. E ci à nventà che la ecia cesa dirocada e senza schei de S. Giorgio la gh'era prima de la cesa de S. Piero (e Paolo), che l'è lì che la ne arda da 'n bel pes?

E sul Pont longo de Visconti: l'é stà destrut dai Valesagn, come dis el Guarienti nel 1594, citando carte sue pusè vece, che se riferisi ale guere de Venesia contro l'imperator dei ani 1509-1516, della lega de Cambrai e dela Lega Santa quando "i fedelissimi uomini di Valezo" (la città di Verona era subito passata dalla parte dell'imperatore) avevano continuato a sostenere Venezia.

Ma tornema ale epidemie, da ndo sema partii col nostro discorso: no stema mia a confonder la peste de S. Carlo Borromeo (1577) con quella de Federico Borromeo (1630-1) scritta da Mansoni, parché la Storia no l'è mia na mota de bale che a tanti le ghe fa de comodo, come olta 'l vent. (L.T.)

### Villa Zamboni

(all'Arch. Paola Ferrarin)

Paola,  
arrivando come una scia luminosa  
irradiasti di luce persone  
rendendole  
fiaccole che illuminando  
colori sopiti  
nei sentimenti  
hanno reso  
i sogni  
fiammanti  
scintille  
che illuminano  
accendono  
e non bruciano.  
(Luigi Dalbarba)

### I proerbi del mese

El most el se fa vi

2024  
**OTTOBRE**  
 OCTOBER/OKTOBER

**ZONA A**

**ZONA B**

	MARTEDÌ 1	UMIDO	VETRO
CARTA	MERCOLEDÌ 2		
	GIOVEDÌ 3	SECCO	
UMIDO	VENERDÌ 4	PLASTICA E LATTINE	
	SABATO 5	UMIDO	
	DOMENICA 6		
UMIDO SECCO VERDE	LUNEDÌ 7	VERDE	
VETRO	MARTEDÌ 8	UMIDO	
	MERCOLEDÌ 9	CARTA	
	GIOVEDÌ 10	SECCO	
UMIDO PLASTICA E LATTINE	VENERDÌ 11		
	SABATO 12	UMIDO	
	DOMENICA 13		
UMIDO SECCO VERDE	LUNEDÌ 14	VERDE	
	MARTEDÌ 15	UMIDO	VETRO
CARTA	MERCOLEDÌ 16		
	GIOVEDÌ 17	SECCO	
UMIDO	VENERDÌ 18	PLASTICA E LATTINE	
	SABATO 19	UMIDO	
	DOMENICA 20		
UMIDO SECCO VERDE	LUNEDÌ 21	VERDE	
VETRO	MARTEDÌ 22	UMIDO	
	MERCOLEDÌ 23	CARTA	
	GIOVEDÌ 24	SECCO	
UMIDO PLASTICA E LATTINE	VENERDÌ 25		
	SABATO 26	UMIDO	
	DOMENICA 27		
UMIDO SECCO VERDE	LUNEDÌ 28	VERDE	
	MARTEDÌ 29	UMIDO	VETRO
CARTA	MERCOLEDÌ 30		
	GIOVEDÌ 31	SECCO	



**AVVISI SULLA RACCOLTA**

**Disservizi sulla Raccolta?**

800 125 850 - SERIT srl  
 segnalazione@serit.info

dal lunedì al sabato  
 dalle 9.30 alle 12.30  
 e dalle 13.30 alle 16.00

**Ritiro ingombranti / durevoli?**

800 734 989 - SERIT srl  
 ingombranti@serit.info

segreteria attiva 24 ore su 24  
 SOLO per utenza domestica

**#FAILADIFFERENZA**

Essere un consumatore responsabile non si limita all'acquisto consapevole e al riutilizzo degli oggetti, ma include anche la corretta gestione dei rifiuti. La pratica chiave per ridurre l'impatto ambientale è la differenziazione.

**Obiettivo**

L'obiettivo è minimizzare il rifiuto secco, non riciclabile. La raccolta differenziata permette il riutilizzo e il riciclo, riducendo la quantità di rifiuti destinati alle discariche.

**Cosa puoi fare**

Ognuno può fare la differenza seguendo le regole della raccolta differenziata e condividendo queste pratiche. Introdurre la differenziazione come consuetudine quotidiana è un passo cruciale verso uno stile di vita più sostenibile. Ogni gesto conta nella costruzione di un futuro pulito e verde.

**LEGENDA RIFIUTI**

**CARTA**  
 Paper/Papier

**PLASTICA**  
 Plastic/Kunststoff

**SECCO**  
 Dry waste/Restmüll

**VERDE**  
 Green waste/Grünschnitt

**VETRO**  
 Glass/Gläser

**UMIDO**  
 Wet waste/Biomüll

**MA DOVE VA?**

Foglie secche	VERDE
Buste da lettere	CARTA
Palloncini da gioco	SECCO
Ovatta	SECCO

**ECO CENTO VALEGGIO** Via Andrea Pacinotti  
 328 420 9852

LUN 14.00-18.45  
 MAR 08.00-11.45  
 14.00-18.45  
 MER 14.00-18.45  
 SAB 08.00-11.45  
 14.00-17.15

**ECO CENTO SALIONZE** Casa San Giovanni  
 348 760 7451

MAR 08.00-11.45  
 14.00-18.45  
 GIO 14.00-18.45  
 SAB 08.00-11.45  
 14.00-17.15

**SCARICA "MUNICIPIUM"**

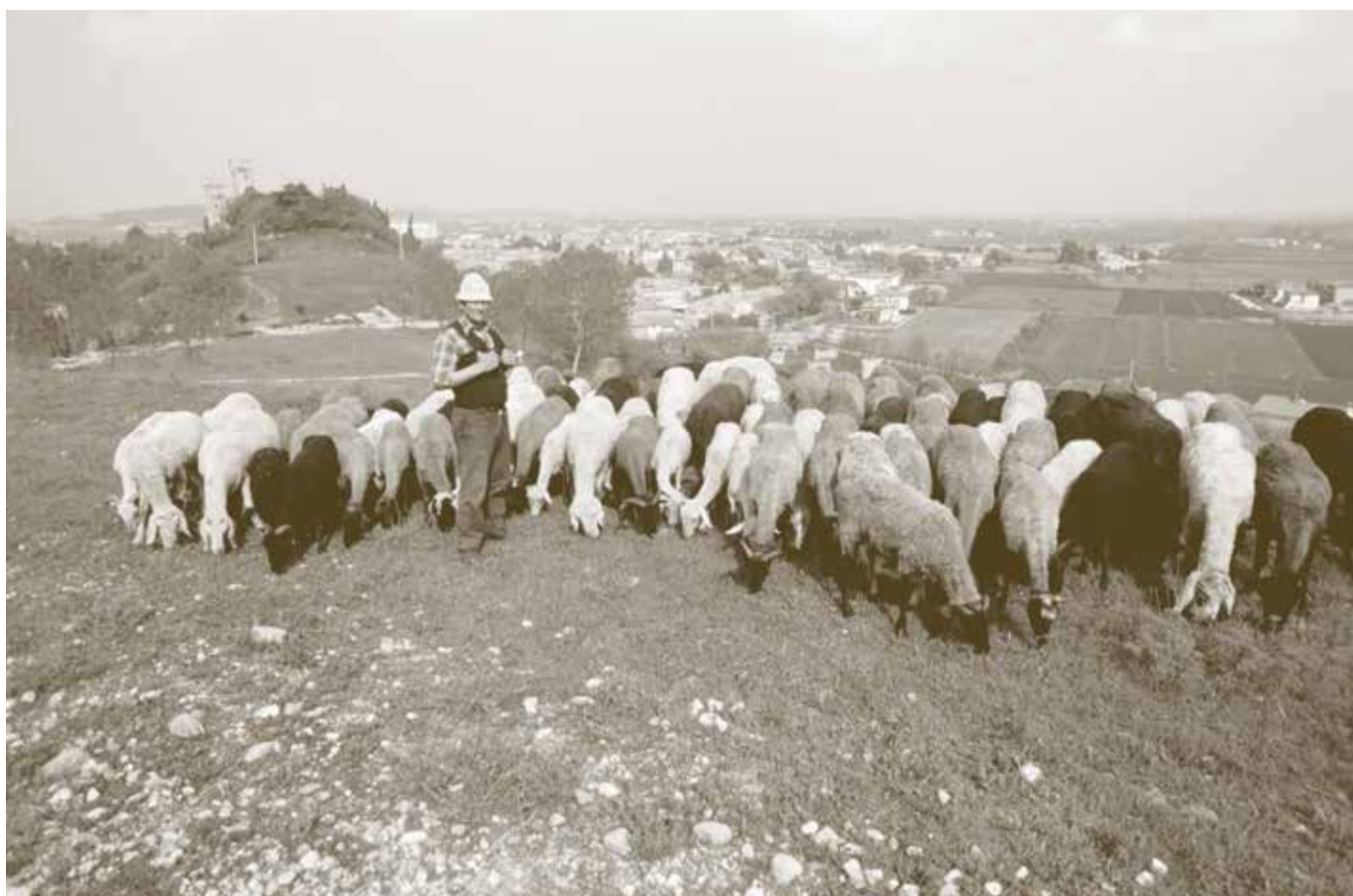
Qui è possibile trovare le informazioni utili sulla raccolta dei rifiuti e molto altro...



iOS



Android



Albino Dalmolin "Pastori" (foto S. Zuanetti)

## Pastori

Oggi il pastore, che sulla strada polverosa conduce lento il suo gregge, non è che la scena dipinta su di un quadro appeso alla parete. Diversa è la testimonianza raccolta da Antonio Bettio e Sergio Zuanetti che vi presento.

"L'ultimo pastore di Valeggio sono stato io", ci dice Albino Dalmolin, detto appunto "Pastori", fratello di Bruno e Cesare, anch'essi un tempo pastori.

Fino agli anni '50 erano ancora molti i pastori del nostro paese: Lorenzo Cauzzo da Campagnola, i fratelli Chignola (Bepino, Franco e Angeli), i Lorenzi detti "Prusian" (il padre Luigi e il figlio Giuseppe, quest'ultimo ancora attivo fino ai primi anni '80). Angelo Dalbarba faceva il pastore, ancora negli anni '40 "a soseda". Anche a Salionze c'era Toni Pastor (Antonio Giacon). All'epoca pure Borghetto aveva il suo "pastorello", al secolo il Sig. Francesco Manzana.

Un aneddoto lo riguarda. All'uscita dalla S. Messa domenicale, alcuni fedeli vennero molestati dal "multo' de Checo", che nel giorno festivo, allora transitava sul "pont de legn". La domenica successiva, "ignoti" mascherarono "el piloti denansi la cesa" con cappello e tabarro. L'ariete caricò furiosamente sul paracarro con tragiche conseguenze...

Tutti questi pastori avevano una stalla di appoggio e un pezzo di terra, ma c'erano altri che, soprattutto d'inverno, portavano al pascolo anche pecore altrui, ed erano i cosiddetti "ramengher", il cui guadagno consisteva nel pagamento di un tanto al chilo secondo l'aumento di peso raggiunto delle pecore. Di questi, Albino ricorda Amorino Borini (Bori).

Attorno agli anni '50 c'erano nel territorio valesgiano circa duemila capi di ovini e vi erano abbastanza pecore da provocare incidenti. Nel Gennaio del 1962, infatti, L'Arena riporta il curioso incidente accaduto alla Signora Angela Dal Barba: un gregge di pecore, spaventate da un camion, travolgeva e calpestava la Signora Angela, che dovette essere ricoverata all'ospedale di Valeggio con una gamba fratturata.

Di tutti quegli "s-ciapi" di pecore (greggi) l'unico rimasto nelle nostre zone è quello di un pastore delle Pille di Monzambano, Ivano Melchiori.

"Le pecore che si allevavano da noi - racconta Albino - non erano da latte e non producevano una lana di qualità commerciabile (la lana doveva comunque essere tosata in primavera e in autunno per la salute degli animali).

Le razze presenti a Valeggio erano la Biellese e la Bergamasca, appunto animali da carne; quelle da latte erano invece la Massese e soprattutto la Sarda, ma da noi non ce n'erano. E poi le pecore da latte hanno bisogno di erba buona, mentre quelle da carne sono abituate a mangiare di tutto; dato il numero delle greggi, i pastori dovevano spesso contendersi i campi su cui far pascolare le pecore, che brucavano qualsiasi vegetale trovassero.

La vera vita del pastore consisteva principalmente nella transumanza. Ogni anno ai primi di Maggio essi si mettevano in viaggio a piedi, ovviamente, e portavano le loro pecore sui pascoli estivi del Monte Baldo, oltre Novezza.

I nostri pastori arrivavano fino al Monte Altissimo, sopra Brentonico, in territorio trentino. Col progressivo abbandono dell'allevamento delle pecore e con l'aumento delle temperature, il bosco, poco a poco, ha ricolonizzato la montagna e ora le aree a pascolo, soprattutto quelle dei pascoli alti, si sono ridotte di molto. Da Maggio fino ai primi di Settembre (secondo la stagione) i pastori restavano lontano da casa e vivevano in montagna con le loro greggi. Malghe e rifugi allora ce n'erano meno di adesso e il tetto del pastore, quando pioveva, era il tabarro e riparo dal freddo era ancora il suo tabarro.

E poi, in quei tempi, il vitto non era tanto diverso da quello dei contadini di pianura: polenta e sempre polenta, magari con quello che offriva la montagna, o un po' di latte col quale, se si aveva una malga di appoggio, si poteva anche fare il formaggio (pecorino, naturalmente), che veniva consumato dai pastori stessi e raramente poteva essere venduto.

I pastori potevano contare (ma forse avrebbero preferito diversamente) su qualche pecora che, in caso di infortunio, poteva essere messa alla brace.

In montagna allora c'erano anche lupi ed orsi. Ogni tanto qualche capo veniva sbranato, ma c'erano i cani che, oltre a guidare io gregge, sapevano anche fare la guardia. Un pastore non potrebbe assolutamente svolgere il suo mestiere senza i cani e, se sono bravi cani, il lavoro diventa molto più semplice. Può sembrare impossibile, ma un cane con l'istinto giusto, che sia di razza (quasi nessuno lo è dalle nostre parti), o un semplice bastardo, sa come condurre un gregge a un fischio del pastore".

Albino, l'ultimo dei pastori valesgiani, smise nel 1985, e ricorda ancora con piacere e nostalgia il tempo vissuto svolgendo quel lavoro. Alla fine ci tiene a salutarci con un antico detto dialettale che ironizza su quello che veniva considerato un mestiere per scansafatiche: "El lasaronismo del pastor l'é pù grant dela misericordia del Signor".

# NOENBRE 2024

<b>1</b>	<b>VENDRI</b> Solennità di Tutti i Santi	☾	<b>17</b>	<b>DOMINICA</b> S. Elisabetta d'U.	XXXIII T. O. Avvento Ambrosiano
<b>2</b>	<b>SABO</b> Commemorazione dei Defunti		<b>18</b>	<b>LUNI</b> S. Oddone	Giornata per le vittime della strada
<b>3</b>	<b>DOMINICA</b> S. Martino di Porres	XXXI T. O.	<b>19</b>	<b>MARTI</b> S. Abdia	
<b>4</b>	<b>LUNI</b> S. Carlo Borromeo	🇮🇹 Festa dell'Unità Nazionale	<b>20</b>	<b>MERCOLI</b> S. Edmondo	Giornata del bambino
<b>5</b>	<b>MARTI</b> S. Zaccaria		<b>21</b>	<b>SOBIA</b> Presentazione B.V.M. al Tempio	Giornata degli alberi
<b>6</b>	<b>MERCOLI</b> S. Leonardo		<b>22</b>	<b>VENDRI</b> S. Cecilia	
<b>7</b>	<b>SOBIA</b> S. Ernesto		<b>23</b>	<b>SABO</b> S. Clemente I	☾
<b>8</b>	<b>VENDRI</b> S. Goffredo		<b>24</b>	<b>DOMINICA</b> Cristo Re, S. Flora	XXXIV T. O.
<b>9</b>	<b>SABO</b> Dedicaz. della Basilica Lateranense	Giornata della libertà ☾	<b>25</b>	<b>LUNI</b> S. Caterina d'Alessandria	Giornata contro la violenza alle donne
<b>10</b>	<b>DOMINICA</b> S. Leone M.	XXXII T. O. Giornata di Ringraziamento	<b>26</b>	<b>MARTI</b> S. Leonardo da P.M.	
<b>11</b>	<b>LUNI</b> San Martino di Tours	Giornata di gentilezza e tolleranza	<b>27</b>	<b>MERCOLI</b> S. Virgilio	
<b>12</b>	<b>MARTI</b> S. Giosafat	Giornata caduti in missioni di pace	<b>28</b>	<b>SOBIA</b> S. Fausta	
<b>13</b>	<b>MERCOLI</b> S. Agostina	Avvento Ambrosiano	<b>29</b>	<b>VENDRI</b> S. Saturnino	
<b>14</b>	<b>SOBIA</b> S. Giocondo		<b>30</b>	<b>SABO</b> S. Andrea ap.	
<b>15</b>	<b>VENDRI</b> S. Alberto Magno	☾			
<b>16</b>	<b>SABO</b> S. Gertrude				

### Il sole

1 Novembre sorge alle ore 6.45 tramonta alle ore 17.00  
15 Novembre sorge alle ore 7.02 tramonta alle ore 16.45

2024  
**NOVEMBRE**  
 NOVEMBER/ NOVEMBER

**ZONA A**

**ZONA B**

UMIDO	VENERDÌ 1	PLASTICA E LATTINE
	SABATO 2	UMIDO
	DOMENICA 3	
UMIDO SECCO VERDE	LUNEDÌ 4	VERDE
VETRO	MARTEDÌ 5	UMIDO
	MERCOLEDÌ 6	CARTA
	GIOVEDÌ 7	SECCO
UMIDO PLASTICA E LATTINE	VENERDÌ 8	
	SABATO 9	UMIDO
	DOMENICA 10	
UMIDO SECCO	LUNEDÌ 11	
	MARTEDÌ 12	UMIDO VETRO
CARTA	MERCOLEDÌ 13	
	GIOVEDÌ 14	SECCO
UMIDO	VENERDÌ 15	PLASTICA E LATTINE
	SABATO 16	UMIDO
	DOMENICA 17	
UMIDO SECCO	LUNEDÌ 18	
VETRO	MARTEDÌ 19	UMIDO
	MERCOLEDÌ 20	CARTA
	GIOVEDÌ 21	SECCO
UMIDO PLASTICA E LATTINE	VENERDÌ 22	
	SABATO 23	UMIDO
	DOMENICA 24	
UMIDO SECCO	LUNEDÌ 25	
	MARTEDÌ 26	UMIDO VETRO
CARTA	MERCOLEDÌ 27	
	GIOVEDÌ 28	SECCO
UMIDO	VENERDÌ 29	PLASTICA E LATTINE
	SABATO 30	UMIDO



**AREA TECNICA - SETTORE AMBIENTE**

Orari di apertura al pubblico:  
 MARTEDÌ 10.30 - 13.00  
 MERCOLEDÌ 10.30 - 13.00  
 GIOVEDÌ 15.00 - 18.00  
 (su appuntamento al numero di tel. 045 633 9811)

045 633 9811 /348 4909003 WhatsApp  
 ecologia@comune.valeggiosulmincio.vr.it  
 lauro.sachetto@comune.valeggiosulmincio.vr.it  
 luisa.cordioli@comune.valeggiosulmincio.vr.it  
 ecologiavaleggio@gmail.com

**#FAILADIFFERENZA**

La Giornata dell'Albero celebra la consapevolezza dell'importanza degli alberi per la salute del pianeta, promuovendo la riflessione sul ruolo cruciale delle foreste come polmoni verdi della Terra.

**Obiettivo**

L'obiettivo principale è sensibilizzare sulle funzioni vitali degli alberi: assorbire il carbonio, migliorare la qualità dell'aria, fornire habitat per la fauna e preservare la biodiversità.

**Cosa puoi fare**

Partecipa agli eventi locali della Giornata dell'Albero, consultando il sito o le pagine social del Comune. Ognuno può contribuire piantando alberi, anche supportando associazioni di riforestazione a distanza. Così facendo, contribuiamo a costruire un futuro più verde per tutti.

**LEGENDA RIFIUTI**

- CARTA** Paper/Papier
- PLASTICA** Plastic/Kunststoff
- SECCO** Dry waste/Restmüll
- VERDE** Green waste/Grünschnitt
- VETRO** Glass/Gläser
- UMIDO** Wet waste/Biomüll

**MA DOVE VA?**

Mollette per bucato	SECCO
Matite	SECCO
Lana	SECCO
Gusci d'uovo	UMIDO

**ECO CENTO VALEGGIO** Via Andrea Pacinotti 328 420 9852

LUN 14.00-18.45  
 MAR 08.00-11.45  
 14.00-18.45  
 MER 14.00-18.45  
 SAB 08.00-11.45  
 14.00-17.15

**ECO CENTO SALIONZE** Casa San Giovanni 348 760 7451

MAR 08.00-11.45  
 14.00-18.45  
 GIO 14.00-18.45  
 SAB 08.00-11.45  
 14.00-17.15

**SCARICA "MUNICIPIUM"**

Qui è possibile trovare le informazioni utili sulla raccolta dei rifiuti e molto altro...



iOS



Android





La piazza del paese dopo la grande nevicata - 1985 (Foto Giorgio)

## DICEMBRE 2024

<b>1</b>	<b>DOMINICA</b>	I Avvento Anno C ☺	<b>17</b>	<b>MARTI</b>	S. Modesto
<b>2</b>	<b>LUNI</b>	Giornata per abolizione della schiavitù S. Bibiana	<b>18</b>	<b>MERCOLI</b>	S. Graziano
<b>3</b>	<b>MARTI</b>	Giornata delle persone disabili S. Francesco Saverio	<b>19</b>	<b>SOBIA</b>	S. Anastasio papa
<b>4</b>	<b>MERCOLI</b>	S. Barbara	<b>20</b>	<b>VENDRI</b>	Giornata di solidarietà umana S. Liberato
<b>5</b>	<b>SOBIA</b>	S. Giulio	<b>21</b>	<b>SABO</b>	Solstizio d'inverno S. Pietro Canisio
<b>6</b>	<b>VENDRI</b>	S. Nicola di Bari	<b>22</b>	<b>DOMINICA</b>	IV Avvento ☺
<b>7</b>	<b>SABO</b>	S. Ambrogio	<b>23</b>	<b>LUNI</b>	S. Ivo
<b>8</b>	<b>DOMINICA</b>	II Avvento ☺	<b>24</b>	<b>MARTI</b>	Vigilia di Natale S. Adele
<b>9</b>	<b>LUNI</b>	S. Siro	<b>25</b>	<b>MERCOLI</b>	Natale del Signore
<b>10</b>	<b>MARTI</b>	B.V. Maria di Loreto	<b>26</b>	<b>SOBIA</b>	S. Stefano primo martire
<b>11</b>	<b>MERCOLI</b>	Giornata della montagna S. Damaso	<b>27</b>	<b>VENDRI</b>	S. Giovanni ap.
<b>12</b>	<b>SOBIA</b>	Arriva S. Lucia B. V. Maria di Guadalupe	<b>28</b>	<b>SABO</b>	Ss. Innocenti martiri
<b>13</b>	<b>VENDRI</b>	S. Lucia	<b>29</b>	<b>DOMINICA</b>	S. Davide
<b>14</b>	<b>SABO</b>	S. Venanzio	<b>30</b>	<b>LUNI</b>	S. Ruggero ☺
<b>15</b>	<b>DOMINICA</b>	III Avvento	<b>31</b>	<b>MARTI</b>	Sacra Famiglia S. Silvestro - <i>Ultim di de lan</i>
<b>16</b>	<b>LUNI</b>	Inizio Novena di Natale ☺			

Il sole

01 Dicembre sorge alle ore 7.21 tramonta alle ore 16.36  
15 Dicembre sorge alle ore 7.34 tramonta alle ore 16.35

Bona fine e bon prensipi! Bone feste e bone manestre!

## Canto della Perla

Questo lieve, antico canto,  
intonò alle amiche stelle del cielo immenso custodi,  
la perla più preziosa  
posta a brillare in volto alla mia sposa.

Al calore del fuoco notturno acceso su rive perdue  
di lontani mari d'Oriente  
le pescatrici di perle ancor vegliano la notte,  
interrogano le stelle del cielo,  
ripetono, danzano insieme e cantano oggi  
d'un giovane principe e della sua bella sposa.

Ho seguito la stella dei Magi  
ho percorso mille paesi, ho visto grandi tesori  
ovunque ho cercato la mia perla,  
l'unica e la più preziosa, che ancora mi manca,  
la figlia più bella del mare,  
per adornare con essa il volto della mia sposa  
ornata dei fiori della mia terra lontana.

Nelle notti silenziose, le stelle sorelle trapuntano il cielo,  
belle, lucenti, dialogando tra loro negli spazi infiniti.  
Una giovane conchiglia mossa dall'onda del mare  
s'aggrappava stretta alla roccia dura sullo scoglio  
e scorgeva su in cielo brillare luci misteriose e lontane.  
Ogni notte la piccola conchiglia sola  
pregava quel cielo di far salire fin lassù la sua flebile voce.  
Una piccola stella curiosa  
lontano, su in alto, una notte serena,  
udì quel flebile grido,  
scorse la piccola conchiglia presso lo scoglio,  
nel mare, le sorrise e le parlò gentile,  
le mandò un raggio di sua luce celeste,  
e sparse lieve su l'onda una fine polvere d'oro.  
La conchiglia ne raccolse i grani stringendoli al cuore  
e si richiuse felice nel guscio col nuovo suo grande tesoro.  
Quando s'addormentò,  
una luce intensa, misteriosa sognò, quella notte  
e intanto nel suo grembo  
nasceva e cresceva la bellissima perla lucente,  
preziosa come l'amore,  
che custodi nel suo cuore, per sempre.

Ma poi la notte buia e il sonno freddo della morte  
avvolsero quel mare ove urlano i gelidi venti  
e frangon le tempeste furiose.  
Solo le stelle dal cielo vegliano in silenzio,  
ma triste e muta resta una piccola stella lassù:  
essa attende trepida l'ora del nuovo mattino,  
quando luminoso sorge tepido il sole.  
Anche la fragile conchiglia  
sospesa sull'orlo dell'abisso apre il suo cuore  
mostrando un grande tesoro, la nuova stella.

Sulla riva del mare lontano percorso da venti impetuosi  
qui venuto è un giorno il figlio del re d'Oriente,  
ramingo, solo, straniero.  
Lungo è stato il suo viaggio,  
smarrita è la via, ma non la speranza.  
Dopo lungo errare, triste, lacero e stanco,  
non ha dimenticato che sempre  
la sua perla unica e preziosa ora è chiusa,  
prigioniera tra le spire possenti  
d'un terribile mostro marino suo custode e nemico mortale.

Il giovane invoca l'aiuto del cielo trapunto di stelle  
ed ecco un raggio di luce divina illumina il fondo del mare  
e subito fugge la bestia furiosa, paurosa,  
nascosta nell'abisso più nero.  
Egli allora subito scorge,  
riconosce la perla sullo scoglio battuto dall'onda incensante  
e presala, stretta al suo cuore  
rotto l'incantesimo arcano,  
la porta felice, leggero sino al termine del viaggio,  
sua guida, compagna, amica nel cammino di ritorno,  
alla grande reggia del padre, a sua madre lontana  
e ritrova sicura la via ch'era prima perduta.  
Nuovamente egli indossa la preziosa veste regale  
che un tempo portava presso il trono paterno  
bianca, luminosa, come l'anima, come la vita. (L. T.)

### I proerbi del mese

A Santa Lusìa 'l fret el crusca

Se prepara la fasina

2024

# DICEMBRE

DECEMBER/DEZEMBER

## ZONA A

## ZONA B

		DOMENICA 1	
UMIDO	SECCO	VERDE	VERDE
VETRO			UMIDO
			CARTA
			SECCO
UMIDO	PLASTICA E LATTINE		
			UMIDO
		DOMENICA 8	
UMIDO	SECCO		
		UMIDO	VETRO
CARTA			
		SECCO	
UMIDO		PLASTICA E LATTINE	
			UMIDO
		DOMENICA 15	
UMIDO	SECCO		
VETRO		UMIDO	
		CARTA	
		SECCO	
UMIDO	PLASTICA E LATTINE		
			UMIDO
		DOMENICA 22	
UMIDO	SECCO		
		UMIDO	VETRO
CARTA			
UMIDO		SECCO	
		UMIDO	PLASTICA E LATTINE
		DOMENICA 29	
UMIDO	SECCO		
VETRO			UMIDO

2025

# GENNAIO

JANUARY/JANUAR

		ZONA A	
MERCOLEDÌ 1			
GIOVEDÌ 2			
VENERDÌ 3	UMIDO		
SABATO 4	PLASTICA E LATTINE		
		DOMENICA 5	
LUNEDÌ 6	UMIDO	SECCO	
MARTEDÌ 7			
MERCOLEDÌ 8	CARTA		
GIOVEDÌ 9			
VENERDÌ 10	UMIDO		
SABATO 11			
		DOMENICA 12	
LUNEDÌ 13	UMIDO	SECCO	VERDE
MARTEDÌ 14	VETRO		
MERCOLEDÌ 15			
GIOVEDÌ 16			
VENERDÌ 17	UMIDO	PLASTICA E LATTINE	
SABATO 18			
		DOMENICA 19	
LUNEDÌ 20	UMIDO	SECCO	
MARTEDÌ 21			
MERCOLEDÌ 22	CARTA		
GIOVEDÌ 23			
VENERDÌ 24	UMIDO		
SABATO 25			
		DOMENICA 26	
LUNEDÌ 27	UMIDO	SECCO	
MARTEDÌ 28	VETRO		
MERCOLEDÌ 29			
GIOVEDÌ 30			
VENERDÌ 31	UMIDO	PLASTICA E LATTINE	

		ZONA B	
MERCOLEDÌ 1			
GIOVEDÌ 2	CARTA		
VENERDÌ 3	SECCO		
SABATO 4	UMIDO		
		DOMENICA 5	
LUNEDÌ 6			
MARTEDÌ 7	UMIDO	VETRO	
MERCOLEDÌ 8			
GIOVEDÌ 9	SECCO		
VENERDÌ 10	PLASTICA E LATTINE		
SABATO 11	UMIDO		
		DOMENICA 12	
LUNEDÌ 13	VERDE		
MARTEDÌ 14	UMIDO		
MERCOLEDÌ 15	CARTA		
GIOVEDÌ 16	SECCO		
VENERDÌ 17			
SABATO 18	UMIDO		
		DOMENICA 19	
LUNEDÌ 20			
MARTEDÌ 21	UMIDO	VETRO	
MERCOLEDÌ 22			
GIOVEDÌ 23	SECCO		
VENERDÌ 24	PLASTICA E LATTINE		
SABATO 25	UMIDO		
		DOMENICA 26	
LUNEDÌ 27			
MARTEDÌ 28	UMIDO		
MERCOLEDÌ 29	CARTA		
GIOVEDÌ 30	SECCO		
VENERDÌ 31			

### LEGENDA RIFIUTI

- CARTA**  
Paper/Papier
- PLASTICA**  
Plastic/Kunststoff
- SECCO**  
Dry waste/Restmüll
- VERDE**  
Green waste/Grünschnitt
- VETRO**  
Glass/Gläser
- UMIDO**  
Wet waste/Biomüll

## MA DOVE VA?

- Agende, calendari **CARTA**
- Pennarelli consumati **SECCO**
- Candele in alluminio **PLASTICA**
- Residui di cera **SECCO**

**ECO CENTO VALEGGIO** Via Andrea Pacinotti  
328 420 9852

LUN 14.00-18.45  
MAR 08.00-11.45  
14.00-18.45  
MER 14.00-18.45  
SAB 08.00-11.45  
14.00-17.15

**ECO CENTO SALONZE** Casa San Giovanni  
348 760 7451

MAR 08.00-11.45  
14.00-18.45  
GIO 14.00-18.45  
SAB 08.00-11.45  
14.00-17.15

## #FAILADIFFERENZA

La raccolta differenziata è cruciale per la sostenibilità, ma non basta a preservare completamente l'ambiente. Le donazioni verdi sono altrettanto importanti per sostenere organizzazioni impegnate nella tutela dell'ecosistema.

### Obiettivo

Attuare donazioni verdi è vitale per garantire la conservazione della natura e la tutela degli ecosistemi.

### Cosa puoi fare

Durante le festività, dedica parte del budget regali a donazioni verdi. Anche una piccola donazione mensile può avere un impatto significativo. Così facendo, partecipiamo attivamente alla preservazione del pianeta e alla costruzione di un futuro migliore per le generazioni future. Ogni gesto, grande o piccolo, conta.